

ОБОСОБЛЕННОЕ СТРУКТУРНОЕ ПОДРАЗДЕЛЕНИЕ
ГНБУ «АКАДЕМИЯ НАУК РЕСПУБЛИКИ ТАТАРСТАН»
«ИНСТИТУТ АРХЕОЛОГИИ ИМЕНИ А.Х. ХАЛИКОВА
АКАДЕМИИ НАУК РЕСПУБЛИКИ ТАТАРСТАН»

Документация,
обосновывающая меры по обеспечению сохранности
объекта культурного (археологического) наследия регионального
(республиканского) значения – Достопримечательное место «Культурный
слой исторического центра города Казани XI–XVIII вв.» при проведении
земляных, строительных, мелиоративных, хозяйственных и иных работ по
проекту строительства объекта реставрации «“Воссоздание” и
приспособление дома Бикмухаметова (1883 г., архитектор П.И. Романов) для
современного использования» по адресу: Республика Татарстан, г. Казань,
Вахитовский район, ул. Ш. Марджани, участок № 10 (кадастровый номер
земельного участка: 16:50:011714:13).



Директор
Института археологии
им. А.Х. Халикова АН РТ
А.Г. Ситдилов
« » 2016 г.

	Введение	3
1.	Общая характеристика земельного участка	7
2.	Состав и содержание предпроектных исследований	10
3.	Результаты предпроектных исследований	11
3.1.	Техническое состояние земельного участка	11
3.2.	Историческая характеристика земельного участка	12
3.3.	Археологическая характеристика земельного участка	21
4.	Выводы по результатам предпроектных исследований	26
5.	Программа проведения археологических полевых работ	28
5.1.	Общие положения	28
5.2.	Вид, объем и состав археологических полевых работ	29
5.3.	Порядок проведения археологических полевых работ	31
	Приложения	34

Введение

Разработка Документации, обосновывающей меры по обеспечению сохранности объекта культурного (археологического) наследия регионального (республиканского) значения – Достопримечательное место «Культурный слой исторического центра города Казани XI–XVIII вв.» при проведении земляных, строительных, мелиоративных, хозяйственных и иных работ по проекту строительства объекта реставрации «“Воссоздание” и приспособление дома Бикмухаметова (1883 г., архитектор П.И. Романов) для современного использования» по адресу: Республика Татарстан, г. Казань, Вахитовский район, ул. Ш. Марджани, участок № 10 (кадастровый номер земельного участка: 16:50:011714:13)¹, выполнена Институтом археологии им. А.Х. Халикова Академии наук Республики Татарстан на основании обращения Заказчика – ООО «Татарская слобода» в лице генерального директора З.Ф. Гаязова².

Данная территория (земельный участок с кадастровым номером: 16:50:011714:13, общей площадью 1100 кв. м³, подлежащий хозяйственному освоению по проекту строительства объекта реставрации «“Воссоздание” и приспособление дома Бикмухаметова (1883 г., архитектор П.И. Романов) для современного использования» по адресу: Республика Татарстан, г. Казань, Вахитовский район, ул. Ш. Марджани, участок № 10) входит в зону проведения археологических исследований в соответствии с Федеральным Законом от 25 июня 2002 г. № 73-ФЗ «Об объектах культурного наследия (памятниках истории и культуры) народов Российской Федерации» и Законом Республики Татарстан от 1 апреля 2005 г. № 60-ЗРТ «Об объектах культурного наследия в Республике Татарстан», а также Постановлениями

¹ Далее – Документация, обосновывающая меры по обеспечению сохранности объекта культурного (археологического) наследия регионального (республиканского) значения, или Документация.

² См. Приложение 2. Обращение Заказчика.

³ См. Приложение 5. Кадастровый план земельного участка, расположенного на ул. Ш. Марджани, участок 10, Вахитовского района г. Казани (кадастровый номер земельного участка: 16:50:011714:13).

Кабинета Министров РТ от 15 февраля 2010 г. № 79 «Об отнесении к объектам культурного наследия регионального (республиканского) значения в виде достопримечательного места культурного слоя города Казани», от 30 сентября 2010 г. № 774 «О внесении изменения в Постановление Кабинета Министров Республики Татарстан от 15 февраля 2010 г. № 79 «Об отнесении к объектам культурного наследия регионального (республиканского) значения в виде достопримечательного места культурного слоя города Казани».

Хозяйственная деятельность на участке регулируется в соответствии с Приказом Министерства культуры Республики Татарстан от 1 апреля 2010 г. № 183 «Об утверждении характера использования, ограничений на использование и требований к хозяйственной деятельности, проектированию и строительству на территории достопримечательных мест города Казани».

Основанием для разработки Документации, обосновывающей меры по обеспечению сохранности объекта культурного (археологического) наследия регионального (республиканского) значения, служит: Федеральный Закон от 25 июня 2002 г. № 73-ФЗ «Об объектах культурного наследия (памятниках истории и культуры) народов Российской Федерации» (ст. 36.3); Закон Республики Татарстан от 1 апреля 2005 г. № 60-ЗРТ (ред. от 29 декабря 2005 г.) «Об объектах культурного наследия в Республике Татарстан»; Указ Президента Республики Татарстан от 20 сентября 2002 г. № УП-824 «О мерах по обеспечению соблюдения законодательства об охране и использовании памятников истории и культуры»; Постановление Кабинета Министров Республики Татарстан от 15 декабря 2003 г. № 638 «О мерах по улучшению охраны и использования объектов культурного наследия (памятников истории и культуры) на территории города Казани и иных населенных пунктов Республики Татарстан» (с изменениями на 12 мая 2006 г.); Постановление Кабинета Министров Республики Татарстан от 15 февраля 2010 г. № 79 «Об отнесении к объектам культурного наследия регионального (республиканского) значения в виде достопримечательного места

культурного слоя г. Казани»; Постановление Кабинета Министров Республики Татарстан от 30 сентября 2010 г. № 774 «О внесении изменений в Постановление Кабинета Министров Республики Татарстан № 79 от 15 февраля 2010 г. «Об отнесении к объектам культурного наследия регионального (республиканского) значения в виде достопримечательного места культурного слоя г. Казани»»; Проект зон охраны памятников истории и культуры г. Казани по Постановлению Совета Министров ТАССР от 23 сентября 1988 г. № 334.

Финансирование проектных работ в соответствии с законодательством (ст. 36.4 Федерального Закона от 25 июня 2002 г. № 73-ФЗ «Об объектах культурного наследия (памятниках истории и культуры) народов Российской Федерации») осуществлялось за счет средств Заказчика – ООО «Татарская слобода», на основании РНИП и СЦНПР–91.

Определение проектных параметров осуществлялось на основании требований законодательства по обеспечению сохранности объектов культурного наследия Федерального Закона РФ от 25 июня 2002 г. № 73-ФЗ «Об объектах культурного наследия (памятниках истории и культуры) народов Российской Федерации», в соответствии с реставрационными нормами и правилами, утвержденными федеральным органом охраны объектов культурного наследия, и «Положением о порядке проведения археологических полевых работ и составления научной отчетной документации», утвержденном Постановлением бюро Отделения историко-филологических наук Российской Академии наук от 27 ноября 2013 г. № 85.

Археологические работы являются видом научно-исследовательских работ и проводятся специализированной научно-исследовательской организацией в порядке, определенном ст. 45 Закона № 73-ФЗ «Об объектах культурного наследия (памятниках истории и культуры) народов Российской Федерации» с соблюдением требований методики проведения археологических полевых работ, закрепленной «Положением о порядке проведения археологических полевых работ и составления научной отчетной

документации», утвержденном Постановлением бюро Отделения историко-филологических наук РАН от 27 ноября 2013 г. № 85.

Изменение условий проведения строительных и иных работ в ходе реализации проекта строительства объекта реставрации ««Воссоздание” и приспособление дома Бикмухаметова (1883 г., архитектор П.И. Романов) для современного использования» по адресу: Республика Татарстан, г. Казань, Вахитовский район, ул. Ш. Марджани, участок № 10 (кадастровый номер земельного участка: 16:50:011714:13), предполагающих разрушение культурного слоя⁴ на данном земельном участке, либо выявление на земельном участке в результате хозяйственной деятельности уникальных объектов культурного наследия, может повлечь за собой проведение дополнительных спасательных археологических полевых работ.

Документация, обосновывающая меры по обеспечению сохранности объекта культурного (археологического) наследия регионального (республиканского) значения – Достопримечательное место «Культурный слой исторического центра города Казани XI–XVIII вв.» при проведении земляных, строительных, мелиоративных, хозяйственных и иных работ по проекту строительства объекта реставрации ««Воссоздание” и приспособление дома Бикмухаметова (1883 г., архитектор П.И. Романов) для современного использования» по адресу: Республика Татарстан, г. Казань, Вахитовский район, ул. Ш. Марджани, участок № 10 (кадастровый номер земельного участка: 16:50:011714:13), подготовлена на правах рукописи, при использовании научно-исследовательских материалов Документации ссылка на нее обязательна.

Документация включает в себя – текстовую часть (33 стр.) и приложения (13 наименований на 35 стр.).

⁴ «Под культурным слоем понимается слой в земле или под водой, содержащий следы существования человека, время возникновения которых превышает сто лет, включающий археологические предметы» (Федеральный Закон от 25 июня 2002 г. № 73-ФЗ «Об объектах культурного наследия (памятниках истории и культуры) народов Российской Федерации». Ст. 3).

1. Общая характеристика земельного участка

В административном отношении участок по ул. Ш. Марджани, участок № 10, предполагаемый к хозяйственному освоению по проекту строительства объекта реставрации ««Воссоздание» и приспособление дома Бикмухаметова (1883 г., архитектор П.И. Романов) для современного использования» по адресу: Республика Татарстан, г. Казань, Вахитовский район, ул. Ш. Марджани, участок № 10 (кадастровый номер земельного участка: 16:50:011714:13), располагается в квартале, ограниченном современными улицами Татарстан, Шигабутдина Марджани, Фатыха Карима, Каюма Насыри в Вахитовском районе г. Казани⁵.

В историческом отношении земельный участок расположен в историческом центре города Казани XI–XVIII вв., на территории топографически локализуемой как «Старая Татарская слобода»⁶.

В археологическом отношении землеотвод находится в границах объекта культурного (археологического) наследия регионального (республиканского) значения - Достопримечательное место «Культурный слой исторического центра города Казани XI–XVIII вв.»⁷.

В связи с отсутствием материалов по инженерно-геологическим изысканиям, необходимых для разработки Документации «Обеспечение сохранности объекта культурного (археологического) наследия регионального (республиканского) значения – Достопримечательное место «Культурный слой исторического центра города Казани XI–XVIII вв.» при проведении земляных, строительных, мелиоративных, хозяйственных и иных работ к проекту строительства объекта реставрации ««Воссоздание» и приспособление

⁵ См. Приложение 3. Ситуационный план земельного участка (кадастровый номер: 16:50:011714:13).

⁶ См. Приложение 10. Фрагменты исторических планов.

⁷ См. Приложение 7. Граница территории достопримечательного места «Культурный слой исторического центра города Казани XI–XVIII вв.» к проекту строительства объекта реставрации ««Воссоздание» и приспособление дома Бикмухаметова (1883 г., архитектор П.И. Романов) для современного использования» по адресу: Республика Татарстан, г. Казань, Вахитовский район, ул. Ш. Марджани, участок № 10 (кадастровый номер земельного участка: 16:50:011714:13).

дома Бикмухаметова (1883 г., архитектор П.И. Романов) для современного использования» по адресу: Республика Татарстан, г. Казань, Вахитовский район, ул. Ш. Марджани, участок № 10 (кадастровый номер земельного участка: 16:50:011714:13), можно опираться на данные геологических изысканий, проведенных на земельном участке, расположенном по адресу: г. Казань, ул. Ш. Марджани, д. 6, сведения о которых имеются.

В геоморфологическом отношении площадка изысканий находится в пределах первой надпойменной террасы левобережья р. Волга, в прибрежной зоне оз. Кабан⁸. Окруженное болотами озеро Кабан – одно из самых карстовых озер второй надлуговой террасы, занимающей значительную часть г. Казани⁹.

Абсолютные отметки поверхности исследуемой территории изменяются в пределах от 56,90 до 57,50 м по Балтийской системе (БС). В геологическом строении принимают участие пески среднечетвертичного возраста, перекрытые современными насыпными грунтами.

Мощность насыпного слоя (НС) варьируется от 1,4 до 2,0 м¹⁰.

Хозяйственная деятельность: в соответствии с эскизным проектом ««Воссоздание» и приспособление дома Бикмухаметова (1883 г., архитектор П.И. Романов) для современного использования» по адресу: Республика Татарстан, г. Казань, Вахитовский район, ул. Ш. Марджани, участок № 10 (кадастровый номер земельного участка: 16:50:011714:13) предусмотрено строительство 2-х зданий с цокольными этажами в соответствии с их историческим обликом. Глубина подвальной части построек составляет 3 м. Площадь первого здания, расположенного вдоль ул. Марджани, на месте

⁸ См. Приложение 6. Материалы технического отчета по результатам инженерно-геологических изысканий, выполненных на объекте: «Гостиница по ул. Марджани, 6 в Вахитовском районе г. Казани», 2012 г.

⁹ Региональная геоморфология и геология четвертичных отложений. Учебно-методическое пособие по курсу «Региональная геоморфология и геология четвертичных отложений». - Казань, 2009.

¹⁰ См. Приложение 6. Материалы технического отчета по результатам инженерно-геологических изысканий, выполненных на объекте: «Гостиница по ул. Марджани, 6 в Вахитовском районе г. Казани», 2012 г.

утраченной исторической постройки, равна 157 кв. м. Площадь второго предполагаемого к строительству здания, находящегося в юго-западной части земельного участка, соответствует около 432 кв. м. Также эскизным проектом запланирована наземная автомобильная парковка на 11 автомашин¹¹.

¹¹ Эскизный проект ««Воссоздание» и приспособление дома Бикмухаметова (1883 г., архитектор П.И. Романов) для современного использования» по адресу: Республика Татарстан, г. Казань, Вахитовский район, ул. Ш. Марджани, участок № 10 (кадастровый номер земельного участка: 16:50:011714:13).

2. Состав и содержание предпроектных исследований

Цель предпроектных исследований – оценка состояния объекта археологического наследия «Культурный слой исторического центра города Казани XI–XVIII вв.» в границах территории, отведенной под хозяйственное освоение по проекту строительства объекта реставрации «“Воссоздание” и приспособление дома Бикмухаметова (1883 г., архитектор П.И. Романов) для современного использования» по адресу: Республика Татарстан, г. Казань, Вахитовский район, ул. Ш. Марджани, участок № 10 (кадастровый номер земельного участка: 16:50:011714:13), его историко-археологической ценности и разработка плана охранных мероприятий в связи с планируемой хозяйственной деятельностью.

Предпроектные исследования при разработке Документации, обосновывающей меры по обеспечению сохранности объекта культурного (археологического) наследия регионального (республиканского) значения – Достопримечательное место «Культурный слой исторического центра города Казани XI–XVIII вв.» при проведении земляных, строительных, мелиоративных, хозяйственных и иных работ носили комплексный характер и включали: архивно-библиографические изыскания; визуальное обследование участка с фиксацией его современного состояния; анализ данных, полученных в результате предшествующих археологических работ.

В основе разработки Документации использованы архивные данные (17 ед.): исторические карты и схемы г. Казани из фондов Национального архива Республики Татарстан (НА РТ), Российского государственного архива древних актов (РГАДА, г. Москва) и личного архива автора данного проекта (Документации); научно-исследовательская литература (12 ед.); материалы предшествующих археологических работ (11 ед.); научно-техническая документация, представленная Заказчиком (4 ед.)¹².

¹² См. Приложение 1. Источники и литература.

3. Результаты предпроектных исследований

3.1. Техническое состояние земельного участка

Общая площадь земельного участка (кадастровый номер: 16:50:011714:13), подлежащего хозяйственному освоению, по проекту строительства объекта реставрации ««Воссоздание» и приспособление дома Бикмухаметова (1883 г., архитектор П.И. Романов) для современного использования» по адресу: Республика Татарстан, г. Казань, Вахитовский район, ул. Ш. Марджани, участок № 10, составляет 1100 кв. м¹³.

К моменту разработки Документации, обосновывающей меры по обеспечению сохранности объекта культурного (археологического) наследия регионального (республиканского) значения – Достопримечательное место «Культурный слой исторического центра города Казани XI–XVIII вв.» при проведении земляных, строительных, мелиоративных, хозяйственных и иных работ по проекту строительства объекта реставрации ««Воссоздание» и приспособление дома Бикмухаметова (1883 г., архитектор П.И. Романов) для современного использования» по адресу: Республика Татарстан, г. Казань, Вахитовский район, ул. Ш. Марджани, участок № 10 (кадастровый номер земельного участка: 16:50:011714:13), был проведен натурный осмотр участка и его фотофиксация¹⁴. Территория площадки изысканий относительно ровная, в южной части имеется небольшой уклон в сторону озера Кабан. На западной стороне участка находится нежилая 1-о этажная

¹³ См. Приложение 5. Кадастровый план земельного участка, расположенного на ул. Ш. Марджани, участок 10, Вахитовского района г. Казани (кадастровый номер земельного участка: 16:50:011714:13).

¹⁴ См. Приложение 12. Фотофиксация к Документации, обосновывающей меры по обеспечению сохранности объекта культурного (археологического) наследия регионального (республиканского) значения – Достопримечательное место «Культурный слой исторического центра города Казани XI–XVIII вв.» при проведении земляных, строительных, мелиоративных, хозяйственных и иных работ по проекту строительства объекта реставрации ««Воссоздание» и приспособление дома Бикмухаметова (1883 г., архитектор П.И. Романов) для современного использования» по адресу: Республика Татарстан, г. Казань, Вахитовский район, ул. Ш. Марджани, участок № 10 (кадастровый номер земельного участка: 16:50:011714:13).

деревянная постройка начала XXI столетия, основанная на ленточном фундаменте, которую по эскизному проекту предполагается снести¹⁵. Вдоль северо-восточной стороны земельного участка проходит автомобильная дорога, выходящая на улицу Ш. Марджани. С северо-запада от объекта исследования расположен объект культурного наследия (ОКН) местного значения памятник истории и архитектуры «Усадьба Сабитовых»¹⁶. Юго-востоком площадка изысканий выходит на территорию, свободную от построек.

3.2. Историческая характеристика земельного участка

В административном отношении интересующий нас квартал располагается в историческом центре г. Казани и локализуется современными улицами Татарстан, Шигабутдина Марджани, Фатыха Карима, Каюма Насыри. Топографически рассматриваемая территория относится к Старой Татарской слободе.

С завоеванием Казани и подчинением Казанского ханства Русскому государству в 1552 году в истории развития города начинается новый этап, который характеризуется трансформацией роли посада, а также образованием и расширением различных слобод. Слободы - поселения, жители которых имели особые права и условия, или же занимались определенным видом деятельности, поэтому слободы получали одноименные с ними названия.

Татарская слобода возникла в результате выселении всех татар после завоевания Казани за пределы острога¹⁷. Тем не менее, слобода имела свое

¹⁵ Эскизный проект ««Воссоздание» и приспособление дома Бикмухаметова (1883 г., архитектор П.И. Романов) для современного использования» по адресу: Республика Татарстан, г. Казань, Вахитовский район, ул. Ш. Марджани, участок № 10 (кадастровый номер земельного участка: 16:50:011714:13).

¹⁶ Постановление Кабинета Министров Республики Татарстан от 10 июня 2009 г. № 384 «О перечне объектов культурного наследия (памятников истории и культуры) местного (муниципального) значения, расположенных на территории г. Казани Республики Татарстан».

¹⁷ Худяков М.Г. Очерки по истории Казанского ханства. - Казань: Государственное изд-во, 1923. - С. 281.

укрепление – деревянный острог с несколькими воротами. Острог продолжал существовать и в XVIII веке.

Слобода образовалась за Булаком, на заболоченной низменности озера Кабан. Центром её являлись современные улицы К. Насыри и Ф. Карима. Главная слободская улица шла по изгибу берега озера Нижний Кабан от старого мусульманского кладбища у Сенной площади до русской деревни Плетени¹⁸. На западе Татарская слобода граничила с архиепископскими угодьями, на востоке – с землями монастырского села Плетени, на севере – с Архиепископской слободой, на юге границей слободы стал берег озера Казан¹⁹.

Писцовая книга города Казани 1565-1568 гг. насчитывает за Булаком, на Кабане, 150 татарских и чувашских дворов, управляемых «особыми чиновниками из русских», в количестве 5 человек (всего 155 дворов)²⁰. Переписная книга 1646 г. отмечает, что в Татарской слободе располагалось 147 дворов, из которых 38 принадлежали служилым людям, 109 дворов несли тягло («дворы слободских татар, которые служат с посацкими людьми»). Среди слободских татар были и бобыли – 9 человек. Население слободы занималось в основном земледелием и скотоводством, а уже в I половине XVII века часть татар стала активно заниматься торговлей²¹.

В Татарской слободе, как центре древней татарской культуры и народных традиций, к 1590-м гг. образовалось четыре мечети с высокими минаретами, местоположение которых отмечено на картографическом материале более позднего времени²².

¹⁸ Султанов Р.И. Историческая география Казани: город и его предместья в XVI-XVII вв. - Казань: Магариф, 2004. - С. 190.

¹⁹ Там же. – С. 190.

²⁰ Калинин Н.Ф. История Казани с древнейших времен до XVII в.: дис. ... д.и.н. // Архив ИЯЛИ Г. Ибрагимова АН РТ. Ф. 8. Оп.1. Ед. хр. 203; Султанов Р.И. Историческая география Казани: город и его предместья в XVI-XVII вв. - Казань: Магариф, 2004. – С. 193.

²¹ Султанов Р.И. Историческая география Казани: город и его предместья в XVI-XVII вв. - Казань: Магариф, 2004. - С. 195.

²² РГАДА. Ф. 192. Оп. 1. Ед. хр. 3. План города Казани 1767 года; РГАДА. Ф. 1356. Оп. 1. Ед. хр. 1300. План города Казани 1848 года; РГАДА. Ф. 1356. Оп. 1. Ед. хр. 1302. План

В конце XVII-XVIII вв. границы слободы расширялись и требовали регуляризации не меньше, чем остальное городское строительство. Как отмечает Н.Ф. Калинин, проанализировавший чертеж Казани 1751 года, «Татарская слобода начиналась между ул. Парижской Коммуны и Татарстан и тянулась до села плетении, т.е. на 900 м. вдоль берега оз. Кабан. В ширину слобода занимала от 200 до 280 м. Площадь – 16,6 га»²³. Историк считает, что обозначенные на чертеже 1751 года границы слободы были близки к топографии поселения, составленной на основании Писцовой книги XVI в. Планировка Татарской слободы не имела регулярного плана. Застройка по восточной традиции велась замкнутыми кварталами, внутри которых были тупики, проезды, закоулки.

По данным ревизских сказок 1722-1723 гг. в Старо-Татарской слободе проживало 889 татар мужского пола и 42 человека из крепостных (дворовых) мужского пола²⁴.

В 1742 году в городе произошел пожар. Поскольку территория Старо-Татарской слободы не пострадала, в поджоге обвинили татар. Более того, императрица Елизавета Петровна подписала указ о разрушении всех мечетей на территории Казанской губернии. «По этому указу было разрушено 418 мечетей из 536 существовавших в Казанском крае»²⁵.

Летом 1749 года в Казани вспыхнул сильный пожар, в котором более всего пострадала Старо-Татарская слобода. Как пишет М.М. Лисевич, «городские власти, исполняя указ Петра I об обращении мусульман в православную веру, под предлогом переселения на новые места погорельцев из Старо-Татарской слободы выселили в район деревни Поповки более 800

города Казани 1867 года; НА РТ. Ф. 324. Оп. 739. Ед. хр. 6. Карта города Казани 1875 года.

²³ Калинин Н.Ф. История Казани с древнейших времен до XVII в.: дис. ... д.и.н. // Архив ИЯЛИ Г. Ибрагимова АН РТ. Ф. 8. Оп.1. Ед. хр. 203.

²⁴ Там же. – С. 30.

²⁵ Там же. – С. 19.

человек»²⁶. Границы нового поселения, получившего название Ново-Татарская слобода, выходили за западный рубеж прежней слободы.

В XVIII веке поблизости со Старо-Татарской слободой была образована Служило-Татарская слобода, которую населяли только служилые татарские люди: переводчики, солдаты, писари, таможенники и др. Они, на основании Дарованной грамоты 1686 года, осваивали земельные пространства окраины слободы – район улицы Г. Тукая. Примерно одновременно возникла небольшая слобода новокрещенных татар, которая локализовалась совр. ул. К. Насыри. В XVIII веке улица носила название Захарьевской во имя деревянной Захарьево-Елизаветинской церкви, стоявшей в южной части слободы.

В 1767 году Казань посетила императрица Екатерина II. После ее приезда в слободе были построены две каменных мечети: Марджани и Апанаевская.

В 1768 г. был утвержден регулярный план города Казани, который предполагал полную перепланировку Старо-Татарской слободы со смещением её в юго-восточном направлении. С этого времени и до административных преобразований советского времени название Старо-Татарской слободы официально применялось к территории, находившейся по регулярному плану в предместье города, на юго-западном берегу оз. Кабан. Долгое время её границы оставались неизменными, она лишь незначительно расширилась в южном направлении, где появилась ул. Малая Мещанская²⁷. Однако в процессе реализации плана произошли отступления: были сохранены значимые для татар дорегулярные улицы. Прежде всего - это часть главной слободской улицы (юго-восточная оконечность современной ул. К. Насыри), на которой располагались разрешенные Екатериной еще до появления плана мечети Марджани и Апанаевская. Были сохранены и выпрямлены переулки (Апанаевский и Зайни Султана), на которых стояли

²⁶ Лисевич М.М. История Казани глазами эрудитов. – Казань: Титул, 2000. - С. 56.

²⁷ Татарские слободы Казани. Очерки истории г. Казани. – Казань: Изд-во ИИ АН РТ им. Ш. Марджани, 2002. - С.76.

мечети, поскольку их постройка являлась традиционной. Эти фактические отклонения позже были юридически утверждены и закреплены в последующих планах²⁸. Таким образом, со времени принятия регулярного плана застройки границы квартала не претерпели значительных изменений.

После пожара 1842 года Старо-Татарская слобода снова преобразовывается – начинается планомерная регулярная застройка улиц европейского типа. Большая часть домов строилась из дерева, в некоторых случаях – на кирпичном фундаменте и с бревенчатым вторым этажом. Их возводили в традициях деревенской усадьбы: с углубленной постановкой дома и раскидными надворными постройками. Такие постройки можно было увидеть на совр. ул. К. Насыри, З. Султана, Г. Тукая, Сафьяна.

По картографическим данным I четверти XX века объект нашего исследования располагался в 205 квартале 5 части г. Казани²⁹. Этот квартал относился к району предместья города, к Старой Татарской слободе, которая примыкала к селу Плетени и деревне Поповка³⁰.

205 квартал располагался в границах следующих улиц: Левая набережная Кабана (совр. ул. Шигабутдина Марджани), Поперечная Первая, Захарьевская, Евангелистовская. На картах II половины XVIII-XIX вв. застройка квартала была деревянной, исключение составила православная приходская церковь во имя Четырех Евангелистов³¹. Церковь располагалась на углу 205 квартала, на пересечении улиц Евангелистовской и Лево

²⁸ РГАДА. Ф. 1356. Оп. 1. Ед. хр. 1300. План города Казани 1848 года; НА РТ. Ф. 324. Оп. 739. Ед. хр. 6. Карта города Казани 1875 года.

²⁹ План города Казани 1913 года М.М. Перевошикова; План губернского города Казани 1914 года. Издано в Казани, в типо-литографии В.В. Варакина.

³⁰ РГАДА. Ф. 248. Оп. 160. Ед. хр. 155. План старой и новой татарских слобод города Казани 1750-1751 гг.; РГАДА. Ф. 248. Оп. 160. Ед. хр. 157. План старой и новой татарских слобод города Казани XVIII в.; РГАДА. Ф. 192. Оп. 1. Ед. хр. 3. План города Казани 1767 года; РГВИА. Ф. 349. Оп. 17. Ед. хр. 211. План города Казани 1776 года; НА РТ. Ф. 324. Оп. 739. Ед. хр. 151. План города Казани 1846 года; План города Казани 1913 года М.М. Перевошикова.

³¹ РГАДА. Ф. 192. Оп. 1. Ед. хр. 3. План города Казани 1767 года; РГВИА. Ф. 349. Оп. 17. Ед. хр. 211. План города Казани 1776 года; НА РТ. Ф. 324. Оп. 739. Ед. хр. 151. План города Казани 1846 года; РГАДА. Ф. 1356. Оп. 1. Ед. хр. 1300. План города Казани 1848 года; РГАДА. Ф. 1356. Оп. 1. Ед. хр. 1302. План города Казани 1867 года; НА РТ. Ф. 324. Оп. 739. Ед. хр. 6. Карта города Казани 1875 года.

Набережной Кабана (совр. ул. Татарстана – Ш. Марджани). Она была построена в 1769 г. на средства купца Ивана Шемякина. Церковная земля занимала площадь около 4 900 кв. м. В конце XIX века при церкви были открыты богадельня и общежитие, а в начале 1930-х гг. на этом месте был построен жилой дом³².

В соседнем, 202-ом, квартале (совр. ул. К. Насыри, 17) располагается мечеть Марджани, построенная в 1766-1770 гг. на средства прихожан³³. Мечеть является организующим градостроительным элементом исторически ценного ансамбля Старо-Татарской слободы, поэтому входит в «Перечень объектов культурного наследия г. Казань» и в соответствии с Постановлением Совета Министров РСФСР № 1327 от 30.10. 1960 г. имеет федеральное значение³⁴. Мечеть Марджани действует и в настоящее время.

205 квартал находился вблизи Юнусовской площади, которая существует и до сих пор. Площадь отмечается на исторических планах города уже со II половины XVIII века³⁵. Она расположена на пересечении совр. ул. Ф. Карима и Г. Тукая. Во время революционных событий XX в. площадь служила местом сходов, собраний и митингов. В настоящее время она утратила прежнее значение.

³² Глухов-Ногайбек М. Казанский ретро-лексикон. Первый опыт родословно-биографической и историко-краеведческой энциклопедии. – Казань: Основа, 2002. – С. 532; <http://www.tatarstan-mitropolia.ru/temples/lost/#4>.

³³ Изучение, охрана, реставрация и использование памятников истории и культуры в Республике Татарстан: Информационный сборник. Выпуск 6. Культурное наследие Казани: сохраненное, в опасности, утраченное. – Казань, 2006. – С. 100-101.

³⁴ Гид по Старо-Татарской слободе составлен при содействии Института истории им. Шигабутдина Марджани Академии наук Республики Татарстан и АНО «Институт культурного наследия». // Дизайн и Новая архитектура. – 2007. - № 27. - С. 117; Перечень объектов культурного наследия г. Казань. № 285; Республика Татарстан: памятники истории и культуры. Каталог-справочник. – Казань: Эйдос, 1993. – С. 168.

³⁵ РГАДА. Ф. 192. Оп. 1. Ед. хр. 3. План города Казани 1767 года; РГВИА. Ф. 349. Оп. 17. Ед. хр. 211. План города Казани 1776 года.

Со стороны улицы Левая Набережная Кабана (совр. ул. Марджани) 205 квартал выходит на озеро Кабан, что видно и на исторических планах города³⁶.

Свое название улица Ш. Марджани (прежние названия – Левая Набережная Кабана, Комсомольская) получила в честь татарского философа, историка и религиозного реформатора Шигабутдина Марджани³⁷.

По письменным источникам 205 квартал указан как квартал с деревянной застройкой, тем не менее, как указывалось ранее, немногочисленные каменные строения в нем присутствуют³⁸.

Рассматриваемый нами 205 квартал был относительно плотно застроен. На соседних участках от объекта исследования располагались деревянные и каменные домовладения XIX века. По адресу: ул. Марджани, д. 8, расположено здание - объект культурного наследия - памятник местного значения начала XX в. – «Усадьба Сабитовых». Дом и флигель построены во второй половине XIX в. казанским купцом, впоследствии мещанином, Хамитом Сабитовым. Домовладение представляет собой наиболее распространенный тип городской усадьбы, когда главный дом и флигель располагаются вдоль красной линии улицы, а службы - в глубине, по периметру участка. Службы имеют навесные галереи. Дом и флигель объединялись когда-то монументальными воротами, закрывавшими внутреннюю часть усадьбы. Дом представляет собой 2-х этажное,

³⁶ РГАДА. Ф. 248. Оп. 160. Ед. хр. 155. План старой и новой татарских слобод города Казани 1750-1751 гг.; РГАДА. Ф. 248. Оп. 160. Ед. хр. 157. План старой и новой татарских слобод города Казани XVIII в.; РГАДА. Ф. 192. Оп. 1. Ед. хр. 3. План города Казани 1767 года; РГВИА. Ф. 349. Оп. 17. Ед. хр. 211. План города Казани 1776 года; НА РТ. Ф. 324. Оп. 739. Ед. хр. 151. План города Казани 1846 года; РГАДА. Ф. 1356. Оп. 1. Ед. хр. 1300. План города Казани 1848 года; РГАДА. Ф. 1356. Оп. 1. Ед. хр. 1302. План города Казани 1867 года; НА РТ. Ф. 324. Оп. 739. Ед. хр. 6. Карта города Казани 1875 года; План города Казани 1913 года М.М. Перевощикова; План губернского города Казани 1914 года. Издано в Казани, в типо-литографии В.В. Вараксина.

³⁷ Глухов-Ногайбек М. Казанский ретро-лексикон. Первый опыт родословно-биографической и историко-краеведческой энциклопедии. – Казань: Основа, 2002. – С. 313.

³⁸ НА РТ. Ф. 98. Оп. 1. Ед. хр. 1689. Л. 68; НА РТ. Ф. 98. Оп. 2. Ед. хр. 424. Л. 107; НА РТ. Ф. 98. Оп. 4. Ед. хр. 1591. Л. 331; НА РТ. Ф. 98. Оп. 6. Ед. хр. 653. Л. 218; НА РТ. Ф. 408. Оп. 2. Ед. хр. 458. Л. 1-2.

прямоугольное в плане, здание, обращенное своим главным вытянутым фасадом к улице. Декор коснулся лишь главного фасада, решенного в формах классицизма³⁹.

По сведениям на 1904 год по ул. Ш. Марджани, д. 12, с юго-восточной стороны от исследуемого нами объекта, находился участок купца 2-ой гильдии Мухаметсадыка Бикмухаметовича Фаткуллина, на котором располагались деревянный 2-х этажный дом с сушилами, несколько каменных строений, деревянный 1-о этажный флигель, также имелись строения, предназначенные «к сломке»⁴⁰.

По архивным материалам на исследуемом земельном участке по ул. Шигабутдина Марджани, участок 10 (кадастровый номер: 16:50:011714:13), выявлена предшествующая застройка, которая в настоящее время является утраченной. Данная постройка в соответствии с Постановлением главы администрации г. Казани от 19.10.1995 г. № 1342 «О включении в список памятников истории и культуры местного значения зданий г. Казани» являлась объектом культурного наследия Республики Татарстан – памятником местного значения, и входит в «Перечень объектов культурного наследия г. Казань»⁴¹.

Дом был построен в 1883 году по проекту архитектора П.И. Романова⁴². Его площадь составляла около 160 кв. м. В это время земельным участком, на котором был расположен дом, владел Бикмухаметов

³⁹ НА РТ. Ф. 98. Оп. 1. Ед. хр. 1689. Л. 68; НА РТ. Ф. 98. Оп. 2. Ед. хр. 424. Л. 107; НА РТ. Ф. 98. Оп. 6. Ед. хр. 653. Л. 218; Республика Татарстан: памятники истории и культуры. Каталог-справочник. – Казань: Эйдос, 1993. – С. 104; Раздел «Сохранение объектов историко-культурного наследия народов РФ» к проекту «Купеческая усадьба Сабитова (вторая половина XIX – начала XX вв.)» по адресу: г. Казань, ул. Ш. Марджани, 8, с кадастровым номером: 16:50:11714:1. // Архив ИА АН РТ. Электронный каталог.

⁴⁰ НА РТ. Ф. 98. Оп. 4. Ед. хр. 1591. Л. 331.

⁴¹ Перечень объектов культурного наследия г. Казань. № 193; Постановление главы администрации г. Казани от 19 октября 1995 г. № 1342 «О включении в список памятников истории и культуры местного значения зданий г. Казани».

⁴² См. Приложение 8. Вид фасада дома Бикмухаметова (Дом Р.К. Еникеева) в 2006 году (Источник: Изучение, охрана, реставрация и использование памятников истории и культуры в Республике Татарстан: Информационный сборник. Выпуск 6. Культурное наследие Казани: сохраненное, в опасности, утраченное. – Казань, 2006. – С. 147).

(инициалы, к сожалению, нам неизвестны)⁴³. Первоначально же рассматриваемая нами земля принадлежала титулярному советнику Р.К. Еникееву. В середине XIX века участок перешел во владение купца 3-ей гильдии Муфтахутвина Ибрагимовича Абдряшитова⁴⁴, который с 1851 года начал возведение следующих строений: деревянного дома на каменном этаже с антресолями (площадь – 140 кв. м), деревянных холодных служб с брандмауром (площадь – 109 кв. м), а также каменной бани со сводом (площадь – 40 кв. м)⁴⁵. По плану, предполагаемый к постройке деревянный дом, должен был стоять на том же месте, что объект культурного наследия «Дом Бикмухаметова». Новый владелец Бикмухаметов установил на месте деревянного дома каменный (немного расширив его площадь), который и сохранился до начала XXI столетия.

Дом представлял собой 2-х этажное здание периода эклектики с элементами классицистической архитектуры⁴⁶. Фасадом, состоящим из 5-и окон на каждом этаже, постройка была обращена на ул. Ш. Марджани, входы традиционно располагались со стороны двора. Внутреннюю часть усадьбы со служебными постройками закрывал забор. Здание, бывшее практически квадратным в плане, было покрыто 4-х скатной железной крышей. Этажи отделялись друг от друга междуэтажным профилированным карнизом. Окна имели простые профилированные наличники. Над окнами второго этажа размещались прямоугольные сандрики, поддерживаемые классическими модульонами. Подкарнизные плоскости были украшены лепниной. Фриз был

⁴³ Республика Татарстан: памятники истории и культуры. Каталог-справочник. – Казань: Эйдос, 1993. – С. 104.

⁴⁴ НА РТ. Ф. 408. Оп. 2. Ед. хр. 17. Л. 458. Л. 1-2.

⁴⁵ См. Приложение 9. Планы, фасады и разрезы на постройку деревянного дома, холодных служб и каменной со сводом бани купцу М.И. Абдряшитову», 1851 г. (Источник: НА РТ. Ф. 408. Оп. 2. Ед. хр. 17. Л. 458. Л. 1-2).

⁴⁶ Республика Татарстан: памятники истории и культуры. Каталог-справочник. – Казань: Эйдос, 1993. – С. 104.

декорирован сухариками. Украшением дома, придающим национальный колорит, являлась веранда с когда-то цветным остеклением окон⁴⁷.

Говоря об истории земельного участка, необходимо указать его следующих владельцев. В начале XX в. домовладение перешло в собственность почетной потомственной гражданки Бибизухры Абдукаримовны Апанаевой и казанских мещан Мухаметгалея, Габдельшакура, Абдулрауфа, Бибигазизы Абдрахмановичей Апанаевых. Это были потомки купца 1-ой гильдии М.И. Апанаева. После Октябрьской революции 1917 года они продали свой дом крупному торговцу галантерейными товарами А.Ф. Утяганову⁴⁸.

Таким образом, на территории исследуемого нами земельного участка (кадастровый номер: 16:50:011714:13) выявлена предшествующая застройка II четверти XIX в., которая в настоящее время является утраченной, деревянное нежилое строение начала XXI в. (площадь – 75 кв. м) расположено на площадке изысканий до сих пор⁴⁹.

3.3. Археологическая характеристика земельного участка

Данные об археологических исследованиях на территории землеотвода отсутствуют. Но, в отношении прогнозирования основных характеристик культурных напластований на данной территории, мы можем опираться на материалы археологических исследований, произведенных в её округе⁵⁰.

⁴⁷ Изучение, охрана, реставрация и использование памятников истории и культуры в Республике Татарстан: Информационный сборник. Выпуск 6. Культурное наследие Казани: сохраненное, в опасности, утраченное. – Казань, 2006. – С. 147.

⁴⁸ Изучение, охрана, реставрация и использование памятников истории и культуры в Республике Татарстан: Информационный сборник. Выпуск 6. Культурное наследие Казани: сохраненное, в опасности, утраченное. – Казань, 2006. – С. 147.

⁴⁹ См. Приложение 12. Фотофиксация к Документации, обосновывающей меры по обеспечению сохранности объекта культурного (археологического) наследия регионального (республиканского) значения – Достопримечательное место «Культурный слой исторического центра города Казани XI–XVIII вв.» при проведении земляных, строительных, мелиоративных, хозяйственных и иных работ по проекту строительства объекта реставрации ««Воссоздание» и приспособление дома Бикмухаметова (1883 г., архитектор П.И. Романов) для современного использования» по адресу: Республика Татарстан, г. Казань, Вахитовский район, ул. Ш. Марджани, участок № 10 (кадастровый номер земельного участка: 16:50:011714:13).

⁵⁰ См. Приложение 11. План археологической изученности.

Попытки археологического изучения исторических объектов, связанных с территорией Старой Татарской слободы, предпринимались еще в XX в. Впервые археологический контроль земляных работ в этой части города предпринял в Н.Ф. Калинин 1920-1950 гг.⁵¹ Археологические наблюдения, проведенные им в 1927 г., позволили исследовать могилы у Казаковской мечети (XVII-XVIII вв.)⁵². В 1928 г. были вскрыты погребенья между Старой и Новой слободами (XVIII в.). В 1929 г. проводились исследования на территории мыловаренного завода им. М. Вахитова – изучено кладбище села Плетени XVI-XVIII вв. В этом же году была выкопана траншея и на ул. Татарстана с остатками деревянных построек XVII-XVIII вв. В 1935 г. предпринята попытка изучения территории Архиерейской дачи на месте предполагаемого Кабанского городища, которое, по мнению Н.Ф. Калинина, являлось укрепленным поселением болгарского времени. В 1947, 1951 гг. в результате наблюдений на ул. Кирова, Гаражная была локализована Кураишева слобода.

В 1960-1970-е гг. активно вел исследования на территории Старой Татарской слободы А.Х. Халиков. Им было установлено, что освоение района начинается во II половине XVI в. В конце 1980-х гг. в районе мечети Марджани проводились работы под руководством Л.С. Шавохина, который определил здесь формирование культурного слоя раннерусским временем.

В 2001 г. были проведены археологические исследования по всей территории комплекса мечети Марджани (ул. К. Насыри, 17). Работы велись совместно с инженерно-геологическими изысканиями (шурфовка фундаментов). Были выявлены культурные напластования и ряд объектов, связанных с освоением этой территории во второй половине XVI в. (всего 49 объектов). В сторону Голубой мечети время освоения территории

⁵¹ Ситдигов А.Г. Н.Ф. Калинин – исследователь средневековой Казани. // Археологическое изучение болгарских городов. - Казань, 1999. - С. 41-62.

⁵² Казаковская мечеть – каменная мечеть, существовавшая в Старо-Татарской слобода Казани. Была построена в 1876 году на средства купца Мухамметзяна Казакова. Снесена в 1975 году. Располагалась на пересечении улиц К. Тинчурина и Татарстан.

сокращается до XVIII в. Мощность культурных напластований составляет до 200 см.⁵³

В 2002 г. на проезжей части улицы Парижская Коммуна, напротив дома № 14, на месте прокладки коммуникационной траншеи были проведены археологические наблюдения. Глубина траншеи составила 2,2 м от современной поверхности, площадью 17 кв. м. Мощность культурного слоя определить не удалось, т.к. его нижняя граница лежала ниже уровня прокопки. Нижние горизонты культурного слоя, судя по находкам керамики, начали формироваться не позднее II половины XVI в.⁵⁴

В октябре-ноябре 2002 г. при строительстве жилого дома на ул. Зайни Султана, 19/55, проводились спасательные работы. На котловане глубиной до 250 см от современной поверхности была осуществлена графическая фиксация наиболее выразительных участков культурного слоя на протяжении 16 м. В остальных профилях котлована культурный слой был нарушен современной застройкой и коммуникациями. Мощность культурных напластований вне сооружений колебалась до 200 см. Стратиграфически в разрезе удалось выявить 4 объекта, время функционирования которых датировалось XVIII в. Время залегания наиболее ранних из выделенных прослоек датируется второй половиной XVI – XVII вв.⁵⁵

В августе-сентябре 2003 г. на территории мечети Марджани (находится в 100 м от объекта исследования) велись работы по укреплению фундамента здания. Перед началом работ были проведены археологические изыскания.

⁵³ Ситдииков А.Г. Отчет об археологических охранно-спасательных работах на территории комплекса мечети Марджани. 2001. – Т. 2. // Архив ИА АН РТ. Ф. 3. Оп. 1. Ед. хр. 11.

⁵⁴ Шакиров З.Г. Охранно-спасательные исследования на ул. Межлаука и Парижской Коммуны. // Археологические открытия в Татарстане: 2002 год. / Отв. ред. Ф.Ш. Хузин. – Казань: «РИЦ» Школа 2004. – С. 47.

⁵⁵ Шакиров З.Г. Отчет об археологических спасательных исследованиях в историческом центре г. Казани в 2002 г. - Т. 1. // Архив ИА АН РТ. Ф. 3. Оп. 1. Ед. хр. 17; Шакиров З.Г. Отчет об археологических спасательных исследованиях в историческом центре г. Казани в 2002 г. - Т. 2. // Архив ИА АН РТ. Ф. 3. Оп. 1. Ед. хр. 18.

Площадь изучения составляла 224 кв. м. Средняя мощность культурного слоя, датирующегося началом XVI – XX вв., равнялась 130 см⁵⁶.

В апреле 2003 г. на месте строительства жилого дома проводились археологические охранно-спасательные исследования на ул. К. Насыри, 36. Был вырыт котлован глубиной до 320 см от современной поверхности. Площадь археологических наблюдений составила около 1116 кв. м. Мощность культурных напластований вне сооружений достигала 245 см. На основе отобранных вещественных материалов удалось выделить стратиграфические слои II половины XVI-XX вв.⁵⁷

Весной-летом 2005 г. проводились археологические изыскания на ул. Ф. Карима, 2-6. Исследования были разделены на два этапа. На первом этапе были произведены зачистки с фото- и графической фиксацией более информативных стенок котлована. На втором этапе был заложен раскоп на месте предстоящих строительных работ по выборке котлована. Площадь раскопа составляла 12 кв. м. Мощность культурного слоя вне сооружений равнялась около 200 см. В результате произведенных работ были выделены культурные напластования XVIII-XXI вв.⁵⁸

В октябре 2005 г. на ул. Тукая, 58-60, при обнаружении места разрушения культурного слоя в зоне строительства нового здания были проведены археологические охранно-спасательные работы. К началу исследований был вырыт котлован площадью около 1400 кв. м, глубиной до 250 см, площадь разрушения культурного слоя составила около 900 кв. м. Археологические изыскания осуществлялись по периметру котлована с целью фиксации стратиграфии культурных напластований и сооружений в

⁵⁶ Ситдилов А.Г. Отчет об археологических охранно-спасательных исследованиях в Казани на территории мечети Марджани в 2003 г. // Архив ИА АН РТ. Ф. 3. Оп. 1. Ед. хр. 27.

⁵⁷ Ситдилов А.Г. Отчет об археологических охранно-спасательных исследованиях в Казани на ул. Каюма Насыри, 36 в 2003 г. // Архив ИА АН РТ. Ф. 3. Оп. 1. Ед. хр. 31.

⁵⁸ Хамзин Р.Н. Отчет об археологических охранно-спасательных исследованиях в Казани (Республика Татарстан) на ул. Ф. Карима, 2, 6 в 2005 г. // Архив ИА АН РТ. Ф. 3. Оп. 1. Ед. хр. 101; Хамзин Р.Н. Отчет об археологических охранно-спасательных исследованиях в Казани (Республика Татарстан) на ул. Ф. Карима, 2-6 в 2005 г. // Архив ИА АН РТ. Ф. 3. Оп. 1. Ед. хр. 106.

местах разрушений. В результате проведенных работ были выделены культурные напластования XVII-XX вв., зафиксированы остатки сооружений XVIII-XX вв.⁵⁹

В феврале 2006 г. на ул. Ф. Карима, 9, были осуществлены археологические исследования. Площадь наблюдений составила около 105,7 кв. м с глубиной прокопанности траншей до 125 см от современной поверхности. Мощность культурных отложений вне сооружений в сохранившихся местах разрезов траншеи № 1 не превышала 80 см. Выявленные культурные слои датировались XVIII-XX вв.⁶⁰

⁵⁹ Ситдигов А.Г., Хамзин Р.Н. Отчет об археологических охранно-спасательных исследованиях в Казани (Республика Татарстан) на ул. Тукая, 58/60 в 2005 г. // Архив ИА АН РТ. Ф. 3. Оп. 1. Ед. хр. 100; Хамзин Р.Н. Отчет об археологических охранно-спасательных исследованиях в Казани (Республика Татарстан) на ул. Тукая, 58, 60 в 2005 г. // Архив ИА АН РТ. Ф. 3. Оп. 1. Ед. хр. 107.

⁶⁰ Ахметгалин Ф.А. Отчет об археологических охранно-спасательных исследованиях в Казани (Республика Татарстан) на ул. Ф. Карима, 9 в 2006 г. // Архив ИА АН РТ. Ф. 3. Оп. 1. Ед. хр. 116.

4. Выводы по результатам предпроектных исследований

На основе проведенных исследований установлено следующее:

1. Участок обследования расположен на территории г. Казани к юго-востоку от средневековой Казанской крепости. Как показывают письменные источники, объект нашего исследования (кадастровый номер земельного участка: 16:50:011714:13) локализовался на территории исторически известной Старой Татарской слободы, образовавшейся во II половине XVI в. Письменные источники отмечают наличие каменных строений в рассматриваемом квартале со II половины XVIII в. На территории исследуемого земельного участка выявлена утраченная предшествующая застройка II четверти XIX в.

2. Сведения об археологических исследованиях на территории, отведенной под строительство, отсутствуют. Для характеристики культурного слоя могут быть привлечены результаты археологических исследований, проведенных в 2003 г. на территории мечети Марджани (ул. К. Насыри, 17), которая находится в 100 м от земельного участка с кадастровым номером 16:50:011714:13. Культурные напластования здесь датировались началом XVI – XX вв. Мощность культурного слоя вне сооружений составляла 130 см. Прогнозируемая мощность культурного слоя на земельном участке с кадастровым номером 16:50:011714:13 составляет до 140 см.

3. Изучение проектной документации объекта строительства ««Воссоздание» и приспособление дома Бикмухаметова (1883 г., архитектор П.И. Романов) для современного использования» по адресу: Республика Татарстан, г. Казань, Вахитовский район, ул. Ш. Марджани, участок № 10 (кадастровый номер земельного участка: 16:50:011714:13) позволяет выделить 1 вид земляных работ, проведение которых может ухудшить состояние объекта культурного (археологического) наследия регионального (республиканского) значения – Достопримечательное место «Культурный слой исторического центра города Казани XI–XVIII вв.», нарушить его

целостность и сохранность, а именно: устройство котлованов под строительство новых зданий с цокольным этажом.

4. Общая площадь разрытий на территории ОКН (устройство двух котлованов) – 589 кв. м. Предпроектными исследованиями было установлено, что культурный слой на территории, отведенной под новое строительство, частично был разрушен предшествующей застройкой площадью около 262 кв. м, а также прокладкой коммуникационных линий в XIX–XX вв. На земельном участке, расположенном по адресу: г. Казань, Вахитовский район, ул. Марджани, участок 10 (кадастровый номер земельного участка: 16:50:011714:13), возможно обнаружение археологизированных объектов XVI–XX вв. Необходимо предусмотреть производство археологических полевых работ.

5. Учитывая специфику расположения территории землеотвода под новое строительство, результаты инженерно-геологических изысканий участка по ул. Марджани, 6, исторические материалы, освоение местности со II половины XVI века, наличие предшествующей застройки, необходимо предусмотреть проведение археологических изысканий на площади 158 кв. м, на наиболее перспективных участках землеотвода: в виде археологических раскопок на площади 40 кв. м участком 5×8 м на месте котлована здания, расположенного в юго-западной части земельного участка, в зоне наибольшей сохранности культурного слоя, а также археологических наблюдений на площади 118 кв. м по периметру данного котлована, согласно историко-культурному опорному плану⁶¹, для всестороннего исследования, точной фиксации и научной оценки отложений археологического культурного слоя и археологических объектов на данной территории.

⁶¹ См. Приложение 13. Историко-культурный опорный план к проекту строительства объекта реставрации ««Воссоздание» и приспособление дома Бикмухаметова (1883 г., архитектор П.И. Романов) для современного использования» по адресу: Республика Татарстан, г. Казань, Вахитовский район, ул. Ш. Марджани, участок № 10 (кадастровый номер земельного участка: 16:50:011714:13).

5. Программа проведения археологических полевых работ

5.1. Общие положения

Программа спасательных археологических полевых работ⁶² к проекту строительства объекта реставрации ««Воссоздание» и приспособление дома Бикмухаметова (1883 г., архитектор П.И. Романов) для современного использования» по адресу: Республика Татарстан, г. Казань, Вахитовский район, ул. Ш. Марджани, участок № 10 (кадастровый номер земельного участка: 16:50:011714:13), разработана на основе принципов научной обоснованности, достоверности и полноты информации, объективности и законности.

Археологические полевые работы являются видом научно-исследовательских работ и проводятся в порядке определенном ст. 45 Федерального Закона «Об объектах культурного наследия (памятниках истории и культуры) народов Российской Федерации» от 25 июня 2002 г. № 73-ФЗ.

Цель спасательных археологических полевых работ: сохранение объекта культурного (археологического) наследия регионального (республиканского) значения – Достопримечательное место «Культурный слой исторического центра города Казани XI–XVIII вв.», в границах земельного участка, расположенного по адресу: Республика Татарстан, Вахитовский район, г. Казань, ул. Ш. Марджани, участок 10 (кадастровый номер земельного участка: 16:50:011714:13), подлежащего хозяйственному освоению по проекту строительства объекта реставрации ««Воссоздание» и приспособление дома Бикмухаметова (1883 г., архитектор П.И. Романов) для

⁶² «Спасательные археологические полевые работы – работы по сохранению объектов археологического наследия в случае невозможности обеспечения их физической сохранности, проводимые методами научных исследований объектов археологического наследия с полным или частичным изъятием археологических предметов из раскопов в целях их сохранения и получения знаний» («Положение о порядке проведения археологических полевых работ и составлении научной отчетной документации», утвержденном Постановлением Бюро Отделения историко-филологических наук РАН от 27 ноября 2013 г. № 85. Ст. 1, п. 4.).

современного использования», а также прилегающих территориях, при проведении строительных работ.

5.2. Вид, объем и состав археологических полевых работ

Объем спасательных археологических полевых работ по проекту строительства объекта реставрации ««Воссоздание» и приспособление дома Бикмухаметова (1883 г., архитектор П.И. Романов) для современного использования» по адресу: Республика Татарстан, г. Казань, Вахитовский район, ул. Ш. Марджани, участок № 10 (кадастровый номер земельного участка: 16:50:011714:13), рассчитывается с учетом проектируемых строительно-земляных работ. Учитывая существующее состояние земельного участка, на котором расположен объект строительства, необходимо предусмотреть археологические полевые работы в режиме «археологических раскопок» и «археологических наблюдений».

«Археологические раскопки – проведение на поверхности земли, в земле или под водой научных исследований объектов археологического наследия посредством земляных и связанных с ними работ, в том числе с полным или частичным изъятием археологических предметов из раскопов в целях изучения и сохранения объектов археологического наследия»⁶³.

«Археологические наблюдения – проведение научных исследований объектов археологического наследия на поврежденных участках территорий объектов археологического наследия в целях выявления на них археологических предметов и сохранившихся участков культурного слоя и (или) конструктивных составляющих объектов археологического наследия, исследуемых методами археологических раскопок»⁶⁴.

Объем спасательных археологических полевых работ рассчитывается с учетом проектируемых строительно-земляных работ, и необходимо

⁶³ «Положение о порядке проведения археологических полевых работ и составлении научной отчетной документации», утвержденном Постановлением Бюро Отделения историко-филологических наук РАН от 27 ноября 2013 г. № 85. Ст. 4, п. 1.

⁶⁴ «Положение о порядке проведения археологических полевых работ и составлении научной отчетной документации», утвержденном Постановлением бюро Отделения историко-филологических наук РАН от 27 ноября 2013 г. № 85. Ст. 5, п. 1.

предусмотреть их проведение на площади 158 кв. м. В случае обнаружения в ходе проведения работ на земельном участке (кадастровый номер: 16:50:011714:13) уникальных, особо ценных объектов культурного наследия, необходимо предусмотреть расширение спасательных археологических полевых работ и дополнительное финансирование исследовательских работ по решению государственного органа охраны объектов культурного наследия.

Состав спасательных археологических полевых работ:

- подготовительные работы: подготовка договорной документации; разработка и согласование технического задания; заключение договора, подача заявки на получение Открытого листа;
- натурные работы (полевые исследования) в режиме раскопок: прокопка ручным способом, фиксация по горизонтам/пластам, фиксация стратиграфических разрезов стенок/бровок, с полным изъятием археологических находок;
- натурные работы (полевые исследования) в режиме наблюдения: фиксация стратиграфических разрезов с привязкой на местности, с фиксацией выявленных археологизированных объектов;
- натурные графические работы: привязка стратиграфических разрезов к подоснове, вычерчивание профилей и планов раскопов в масштабе 1:20;
- натурные фотоработы: фотофиксация объекта и производимых на нем работ в режиме мониторинга;
- камеральные работы: 1) работа с индивидуальными находками: помывка, просушка, первичная расчистка изделий из металла, склейка, типологический анализ и описание, рисовка, оформление этикетаж, составление коллекционной описи, в т.ч. в электронном виде, упаковка для временного хранения, подготовка к передаче на госхранение; 2) работа с массовым материалом: промывка, просушка, сортировка, просчет, заполнение листов просчета, типологический анализ керамики, склейка керамики, прорисовка формообразующих элементов и орнаментированных

стенок, шифровка, оформление этикетажа, составление коллекционной описи, в т.ч. в электронном виде, упаковка для временного хранения, подготовка к передаче на госхранение;

- отбелка чертежей с последующей компьютерной обработкой: подготовка координатной сетки, перенос полевых чертежей на координатную сетку, штриховка, компьютерная обработка, распечатка оригинал-макета, тиражирование;

- лабораторные фотоработы: фотосъемка индивидуальных находок, массового материала, компьютерная обработка фотоснимков, отбор натуральных фотоматериалов для отчета, изготовление и оформление контактных листов;

- аналитическая обработка материала, подготовка и написание заключения и научного отчета: анализ полученных результатов, подготовка и написание Заключения, разработка структуры научного отчета, подготовка текста научного отчета, подготовка приложений, оформление научного отчета (в т.ч. в электронном виде), компьютерная обработка иллюстративного материала, разработка макета альбома и его компоновка, оформление альбома, изготовление альбома (в т.ч. в электронном виде), распечатка и тиражирование отчета и альбома иллюстраций, переплетные работы.

5.3. Порядок проведения археологических полевых работ

Спасательные археологические полевые работы проводятся с учетом производственного графика строительно-земляных работ после заключения договора при выполнении следующих организационных условий:

- согласованность действий подрядчиков, Заказчика и Исполнителя археологических полевых работ (с назначением представителей от каждой из сторон);

- разработка совмещенного графика производственных и археологических полевых работ;

- доступ археологов на объект;

- снятие асфальтового покрытия;
- обеспечение: помещением на объекте строительства на время проведения полевых работ, электроводоснабжением, техническим сопровождением строительной техникой археологических исследований по вывозу грунта (механизированное снятие современного техногенного слоя и т.п.), и иными условиями возлагается на Заказчика работ.
- перед началом проведения спасательных археологических полевых работ, держатель разрешения (открытого листа), представитель заказчика, должностное лицо Министерства культуры Республики Татарстан составляют акт-схему участка производства работ в трех экземплярах по одному экземпляру для каждой из сторон с приложением фотофиксации, достаточной для характеристики состояния участка перед началом производства работ;
- после проведения спасательных археологических полевых работ держатель разрешения (Открытого листа), представитель Заказчика, должностное лицо Министерства культуры Республики Татарстан составляют акт-схему произведенных работ с указанием объемов произведенных работ и мощности культурного слоя, в трех экземплярах, по одному экземпляру для каждой из сторон с приложением фотофиксации, достаточной для характеристики произведенных работ.

В отношении последовательности и условий выполнения земляных работ в проектную документацию необходимо внести ссылки на Документацию, обосновывающую меры по обеспечению сохранности объекта культурного (археологического) наследия регионального (республиканского) значения – Достопримечательное место «Культурный слой исторического центра города Казани XI–XVIII вв.» при проведении земляных, строительных, мелиоративных, хозяйственных и иных работ по проекту строительства объекта реставрации ««Воссоздание” и приспособление дома Бикмухаметова (1883 г., архитектор П.И. Романов) для современного использования» по адресу: Республика Татарстан, г. Казань,

Вахитовский район, ул. Ш. Марджани, участок № 10 (кадастровый номер земельного участка: 16:50:011714:13).

Приложения:

1. Источники и литература.
2. Обращение Заказчика.
3. Ситуационный план земельного участка (кадастровый номер: 16:50:011714:13).
4. Схема размещения объекта строительства по адресу: Республика Татарстан, г. Казань, Вахитовский район, ул. Ш. Марджани, участок № 10 (кадастровый номер земельного участка: 16:50:011714:13).
5. Кадастровый план земельного участка, расположенного на ул. Ш. Марджани, участок 10, Вахитовского района г. Казани (кадастровый номер земельного участка: 16:50:011714:13).
6. Материалы технического отчета по результатам инженерно-геологических изысканий, выполненных на объекте: «Гостиница по ул. Марджани, 6 в Вахитовском районе г. Казани», 2012 г.
7. Граница территории достопримечательного места «Культурный слой исторического центра города Казани XI–XVIII вв.» к проекту строительства объекта реставрации «“Воссоздание” и приспособление дома Бикмухаметова (1883 г., архитектор П.И. Романов) для современного использования» по адресу: Республика Татарстан, г. Казань, Вахитовский район, ул. Ш. Марджани, участок № 10 (кадастровый номер земельного участка: 16:50:011714:13).
8. Вид фасада дома Бикмухаметова (Дом Р.К. Еникеева) в 2006 году (Источник: Изучение, охрана, реставрация и использование памятников истории и культуры в Республике Татарстан: Информационный сборник. Выпуск 6. Культурное наследие Казани: сохраненное, в опасности, утраченное. – Казань, 2006. – С. 147).
9. Планы, фасады и разрезы на спостройку деревянного дома, холодных служб и каменной со сводом бани купцу М.И. Абдряшитову», 1851 г. (Источник: НА РТ. Ф. 408. Оп. 2. Ед. хр. 17. Л. 458. Л. 1-2).

10. Фрагменты исторических планов.
11. План археологической изученности.
12. Фотофиксация к Документации, обосновывающей меры по обеспечению сохранности объекта культурного (археологического) наследия регионального (республиканского) значения – Достопримечательное место «Культурный слой исторического центра города Казани XI–XVIII вв.» при проведении земляных, строительных, мелиоративных, хозяйственных и иных работ по проекту строительства объекта реставрации «“Воссоздание” и приспособление дома Бикмухаметова (1883 г., архитектор П.И. Романов) для современного использования» по адресу: Республика Татарстан, г. Казань, Вахитовский район, ул. Ш. Марджани, участок № 10 (кадастровый номер земельного участка: 16:50:011714:13).
13. Историко-культурный опорный план к проекту строительства объекта реставрации «“Воссоздание” и приспособление дома Бикмухаметова (1883 г., архитектор П.И. Романов) для современного использования» по адресу: Республика Татарстан, г. Казань, Вахитовский район, ул. Ш. Марджани, участок № 10 (кадастровый номер земельного участка: 16:50:011714:13).

Источники и литература.

1. Ахметгалин Ф.А. Отчет об археологических охранно-спасательных исследованиях в Казани (Республика Татарстан) на ул. Ф. Карима, 9 в 2006 г. // Архив ИА АН РТ. Ф. 3. Оп. 1. Ед. хр. 116.
2. Гид по Старо-Татарской слободе составлен при содействии Института истории им. Шигабутдина Марджани Академии наук Республики Татарстан и АНО «Институт культурного наследия». // Дизайн и Новая архитектура. – 2007. - № 27.
3. Глухов-Ногайбек М. Казанский ретро-лексикон. Первый опыт родословно-биографической и историко-краеведческой энциклопедии. – Казань: Основа, 2002.
4. Изучение, охрана, реставрация и использование памятников истории и культуры в Республике Татарстан: Информационный сборник. Выпуск 6. Культурное наследие Казани: сохраненное, в опасности, утраченное. – Казань, 2006.
5. Калинин Н.Ф. История Казани с древнейших времен до XVII в.: дис. ... д.и.н. // Архив ИЯЛИ Г.Ибрагимова АН РТ. Ф. 8. Оп.1. Ед. хр. 203.
6. Лисевич М.М. История Казани глазами эрудитов. – Казань: Титул, 2000.
7. НА РТ. Ф. 98. Оп. 1. Ед. хр. 1689.
8. НА РТ. Ф. 98. Оп. 2. Ед. хр. 424.
9. НА РТ. Ф. 98. Оп. 4. Ед. хр. 1591.
10. НА РТ. Ф. 98. Оп. 6. Ед. хр. 653.
11. НА РТ. Ф. 408. Оп. 2. Ед. хр. 458.
12. НА РТ. Ф. 324. Оп. 739. Ед. хр. 6. Карта города Казани 1875 года.
13. НА РТ. Ф. 324. Оп. 739. Ед. хр. 151. План города Казани 1846 года.
14. План города Казани 1913 года М.М. Перевощикова.
15. План губернского города Казани 1914 года. Издано в Казани, в типо-литографии В.В. Вараксина.

16. Раздел «Сохранение объектов историко-культурного наследия народов РФ» к проекту «Купеческая усадьба Сабитова (вторая половина XIX – начала XX вв.)» по адресу: г. Казань, ул. Ш. Марджани, 8, с кадастровым номером: 16:50:11714:1. // Архив ИА АН РТ. Электронный каталог.
17. РГАДА. Ф. 192. Оп. 1. Ед. хр. 3. План города Казани 1767 года.
18. РГАДА. Ф. 248. Оп. 160. Ед. хр. 155. План старой и новой татарских слобод города Казани 1750-1751 гг.
19. РГАДА. Ф. 248. Оп. 160. Ед. хр. 157. План старой и новой татарских слобод города Казани XVIII в.
20. РГАДА. Ф. 1356. Оп. 1. Ед. хр. 1300. План города Казани 1848 года.
21. РГАДА. Ф. 1356. Оп. 1. Ед. хр. 1302. План города Казани 1867 года.
22. РГВИА. Ф. 349. Оп. 17. Ед. хр. 211. План города Казани 1776 года.
23. Региональная геоморфология и геология четвертичных отложений. Учебно-методическое пособие по курсу «Региональная геоморфология и геология четвертичных отложений». - Казань, 2009.
24. Республика Татарстан: памятники истории и культуры. Каталог-справочник. – Казань: Эйдос, 1993.
25. Ситдинов А.Г. Н.Ф. Калинин – исследователь средневековой Казани. // Археологическое изучение булгарских городов. - Казань, 1999.
26. Ситдинов А.Г. Отчет об археологических охранно-спасательных работах на территории комплекса мечети Марджани. 2001. – Т. 2. // Архив ИА АН РТ. Ф. 3. Оп. 1. Ед. хр. 11.
27. Ситдинов А.Г. Отчет об археологических охранно-спасательных исследованиях в Казани при прокладке коммуникаций на ул. Тукая, 2 в 2003 г. // Архив ИА АН РТ. Ф. 3. Оп. 1. Ед. хр. 21.
28. Ситдинов А.Г. Отчет об археологических охранно-спасательных исследованиях в Казани на территории мечети Марджани в 2003 г. // Архив ИА АН РТ. Ф. 3. Оп. 1. Ед. хр. 27.

- 29.Ситдигов А.Г. Отчет об археологических охранно-спасательных исследованиях в Казани на ул. Каюма Насыри, 36 в 2003 г. // Архив ИА АН РТ. Ф. 3. Оп. 1. Ед. хр. 31.
- 30.Ситдигов А.Г., Хамзин Р.Н. Отчет об археологических охранно-спасательных исследованиях в Казани (Республика Татарстан) на ул. Тукая, 58/60 в 2005 г. // Архив ИА АН РТ. Ф. 3. Оп. 1. Ед. хр. 100.
- 31.Султанов Р.И. Историческая география Казани: город и его предместья в XVI-XVII вв. - Казань: Магариф, 2004.
- 32.Татарские слободы Казани. Очерки истории г. Казани. – Казань: Изд-во ИИ АН РТ им. Ш. Марджани, 2002.
- 33.Хамзин Р.Н. Отчет об археологических охранно-спасательных исследованиях в Казани (Республика Татарстан) на ул. Ф. Карима, 2, 6 в 2005 г. // Архив ИА АН РТ. Ф. 3. Оп. 1. Ед. хр. 101.
- 34.Хамзин Р.Н. Отчет об археологических охранно-спасательных исследованиях в Казани (Республика Татарстан) на ул. Ф. Карима, 2-6 в 2005 г. // Архив ИА АН РТ. Ф. 3. Оп. 1. Ед. хр. 106.
- 35.Хамзин Р.Н. Отчет об археологических охранно-спасательных исследованиях в Казани (Республика Татарстан) на ул. Тукая, 58, 60 в 2005 г. // Архив ИА АН РТ. Ф. 3. Оп. 1. Ед. хр. 107.
- 36.Худяков М.Г. Очерки по истории Казанского ханства. - Казань: Государственное изд-во, 1923.
- 37.Шакиров З.Г. Отчет об археологических спасательных исследованиях в историческом центре г. Казани в 2002 г. - Т. 1. // Архив ИА АН РТ. Ф. 3. Оп. 1. Ед. хр. 17.
- 38.Шакиров З.Г. Отчет об археологических спасательных исследованиях в историческом центре г. Казани в 2002 г. - Т. 2. // Архив ИА АН РТ. Ф. 3. Оп. 1. Ед. хр. 18.
- 39.Шакиров З.Г. Охранно-спасательные исследования на ул. Межлаука и Парижской Коммуны. // Археологические открытия в Татарстане: 2002 год. / Отв. ред. Ф.Ш. Хузин. – Казань: «РИЦ» Школа 2004. – С. 47.

40. <http://www.tatarstan-mitropolia.ru/temples/lost/#4>.

Обращение Заказчика.

**Общество с ограниченной ответственностью «Татарская Слобода»**

Юр. Адрес: 420111, Татарстан, г. Казань, ул. Муштари 11/43 Факт. адрес:
 420111, Татарстан, г. Казань, ул. Марджани д.8 Банк ОАО АКБ « Энергобанк»
 р/с40702810700170023523 ИНН 1655319696 КПП 165501001 БИК 049205770
 К/с 30101810300000000770 (Кон. номер 89050219123-Альбина)

Исх. № 3 от 15.09.2016г.

Директору
 Института археологии
 им. А.Х. Халикова АН РТ
 А.Г. Ситдикову

Уважаемый Айрат Габитович.

Прошу Вас рассмотреть возможность разработки документации, обосновывающие меры по обеспечению сохранности объекта культурного (археологического) наследия проекта строительства реставрации «воссоздание» и приспособление дома Бикмухаметова, 1883г., архитектор П.И. Романов для современного использования по адресу: Республика Татарстан, г. Казань, Вахитовский район, ул. Ш. Марджани, участок №10 д.- (кадастровый номер): 16:50:011714:13

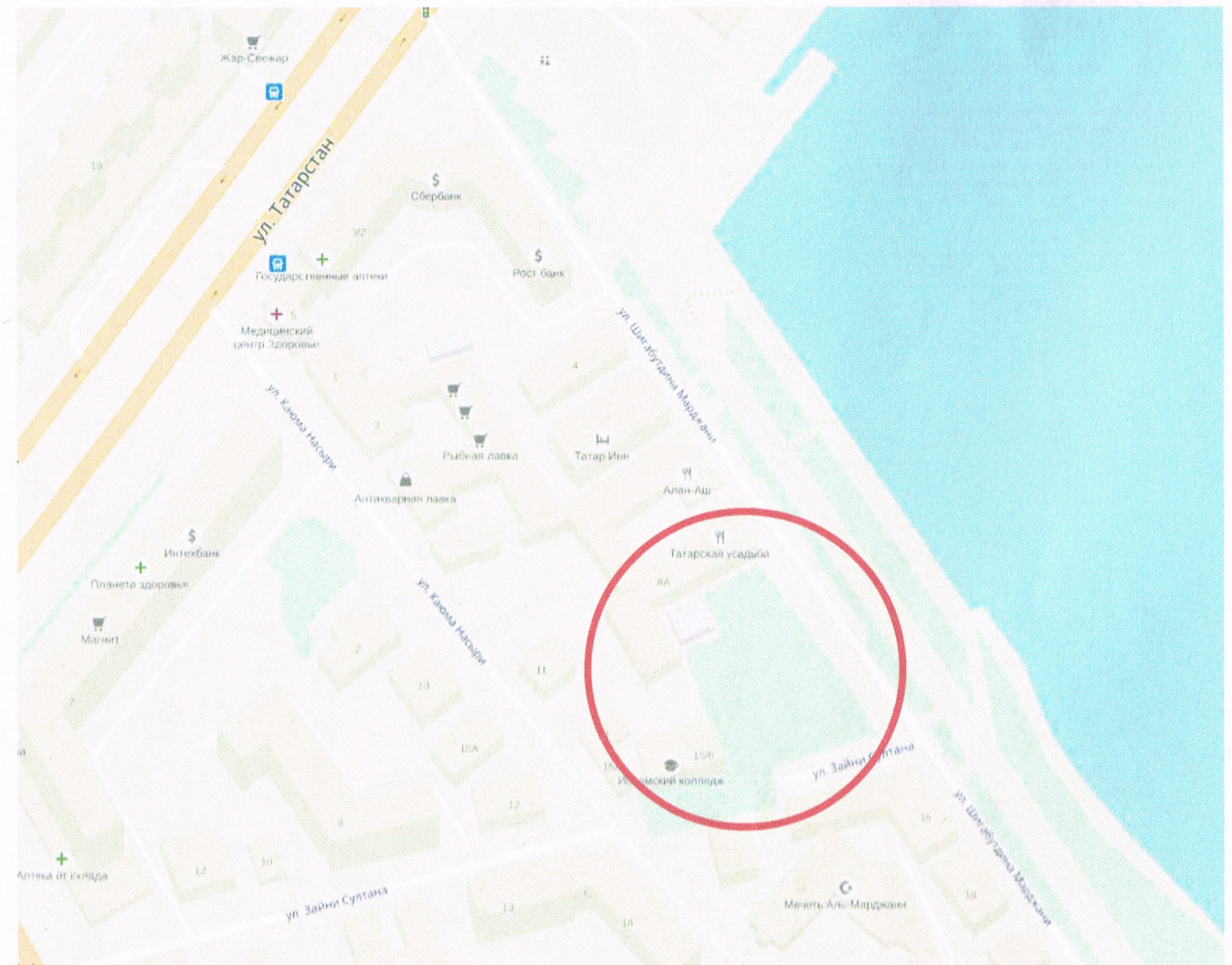
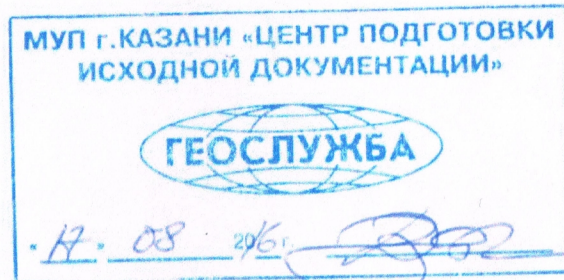
Приложение:

1. Письмо-заявка (Образец № 1)
2. Письмо-разрешение (Образец № 2)
3. Генеральный план застройки земельного участка с указанием границ котлована строящегося объекта и объемов земельных работ (копия).
4. Ситуационный план М 1:500 (копия).
5. Топоъемка участка (копия).
6. Съёмка участка 1:2000 (копия).
7. Градостроительный план земельного участка (цветная копия).
8. Свидетельство собственности и договор купли-продажи на земельный участок (копия).
9. Отчет об инженерно-геологических изысканиях (копия).
10. Заключение из Министерства культуры РТ.
11. Охранное обязательство на земельный участок Министерства культуры РТ.
12. Карточка заказчика (Форма № 1).
13. Кадастровый план земельного участка (копия).
14. Эскизный проект строительства объекта (цветная копия).
15. Сводный план инженерных сетей (цветная копия).

Генеральный директор
 ООО «Татарская Слобода»



Институт археологии имени А.Х. Халикова Академии наук Республики Татарстан	
Вх. №	05-11.04/142
« 15 »	09 2016 г.



V - 138 - Г - 8

МУ "Управление архитектуры и градостроительства"
исполнительного комитета города Казани

Отдел проектов планировок

Муртазина И.Ф.

16.08.2016г.

МУП г.Казани "Центр подготовки исходной документации"

Геослужба

Эпикетов А.В.

16.08.16

Д - 5731/16

Заказчик: ООО "Татарская усадьба"

Должность	Ф.И.О.	Подпись	Дата
Нач.отдела	Зайнутдинов	<i>[Signature]</i>	16.08.16
Гл.специалист	Настина	<i>[Signature]</i>	16.08.16
Топограф	Номлев	<i>[Signature]</i>	16.08.16
Составил	Лобзин	<i>[Signature]</i>	16.08.16

План территории участка
по ул.Марджани,10,12
Вахитовского р-на г.Казани

стадия

лист

листов

1

1

Топографический план
Масштаб 1:500

МУП г.Казани
"Центр подготовки
исходной документации"

Ситуационный план Топографическая съемка территории участка по ул. Марджани, 10, 12, 14 М 1:500

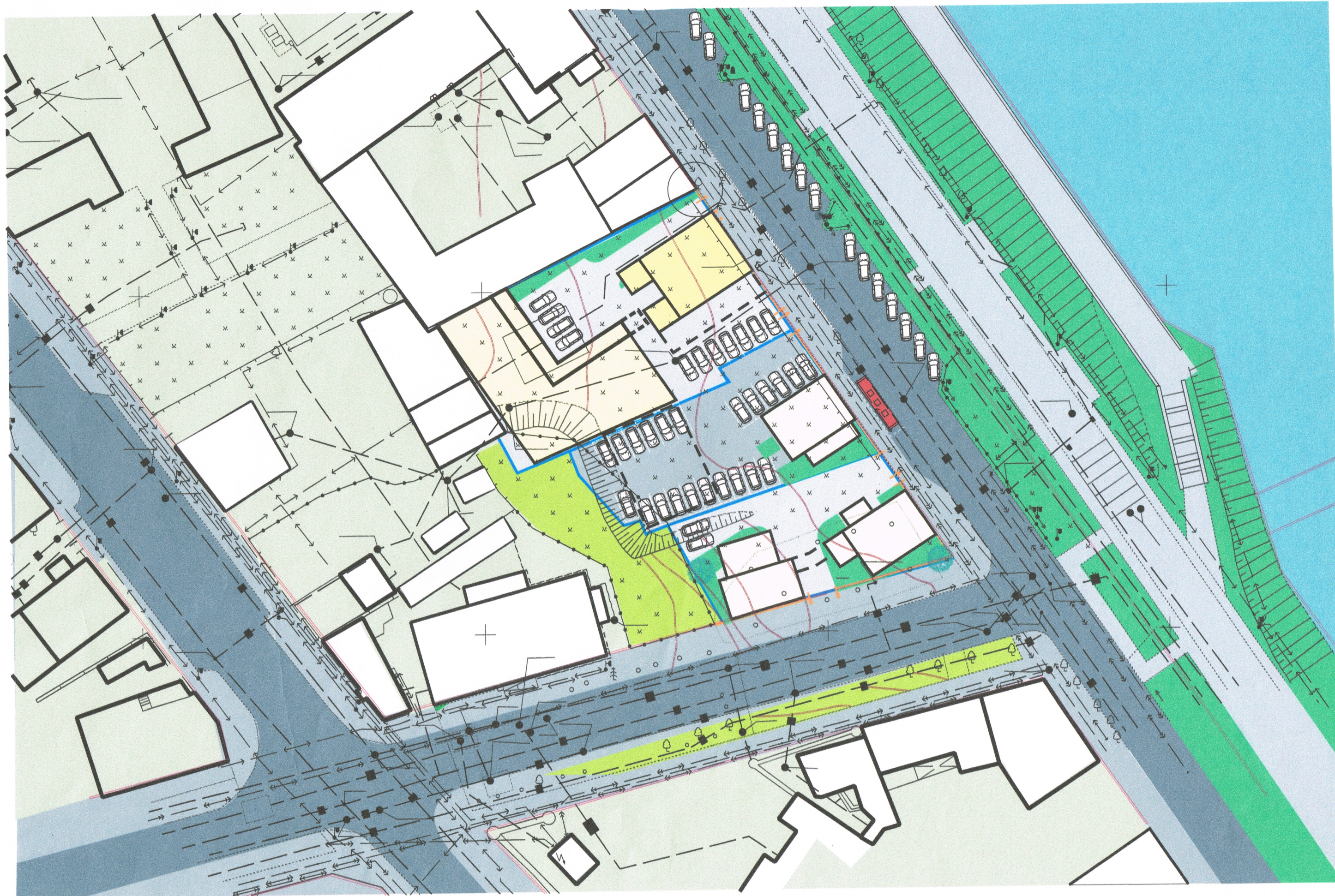


Схема размещения объекта М 1:500

Персональная творческая мастерская архитектора **АИТОВА Р.Р.**  **Застройка фрагмента квартала №205.** Старо-Татарская слобода. Вахитовский район г. Казани
 Архитекторы: **Аитов Р.Р., Аитов Д.Р., Мухаметгареев Э.Р., Шарафутдинов А.Ф.** Домовладения № 10-12-14 по ул. Шигабутдина Марджани **Эскизный проект-концепция**

Кадастровый план земельного участка, расположенного на
ул. Ш. Марджани, участок 10, Вахитовского района г. Казани (кадастровый
номер земельного участка: 16:50:011714:13).

Федеральный информационный ресурс
(полное наименование органа кадастрового учета)

КВ.1

КАДАСТРОВАЯ ВЫПИСКА О ЗЕМЕЛЬНОМ УЧАСТКЕ

"09" сентября 2016г. № 99/2016/7475224

1	Кадастровый номер:	16:50:011714:13	2	Лист №	1	3	Всего листов	3
4	Номер кадастрового квартала:	16:50:011714	6	Дата внесения номера в государственный кадастр недвижимости:	24.12.2004			
5	Предельные номера:							
7								
8	Кадастровые номера объектов капитального строительства: 16:50:011714:141							
9	Адрес (описание местоположения): установлено относительно ориентира, расположенного в границах участка. Почтовый адрес ориентира: Республика Татарстан, г. Казань, Вахитовский район, ул. Ш. Марджани, участок №10							
10	Категория земель: Земли населенных пунктов							
11	Разрешенное использование: под зданием							
12	Площадь: 1100 +/- 11 кв. м							
13	Кадастровая стоимость: 14598584 руб.							
14	Система координат: СК кадастрового округа							
Сведения о правах:								
15	Правообладатель	Вид права, номер и дата регистрации	Особые отметки	Документ	Адрес для связи с правообладателем			
	Локшин Юрий Абрамович	Собственность, № 16-16-01/151/2012-338 от 21.05.2012	—	—	Почтовый адрес и (или) адрес электронной почты, по которым осуществляется связь с правообладателем земельного участка, отсутствует			
16	Особые отметки: —							
17	Характер сведений государственного кадастра недвижимости (статус записи о земельном участке): Сведения об объекте недвижимости имеют статус ранее учтенные							
18	Дополнительные сведения:							
18.1	—							
18.2	Кадастровые номера участков, образованных из земельного участка: —							
19	Сведения о кадастровых инженерах: —							

(подпись)

М.П.

(подпись)

(инициалы, фамилия)

КВ.2

КАДАСТРОВАЯ ВЫПИСКА О ЗЕМЕЛЬНОМ УЧАСТКЕ

"09" сентября 2016г. № 99/2016/7475224

1	Кадастровый номер:	16:50:011714:13	2	Лист № 2	3	Всего листов: 3
4	План (чертеж, схема) земельного участка:					
5	Масштаб: —					

(подпись)

М.П.

(инициалы, фамилия)

КАДАСТРОВАЯ ВЫПИСКА О ЗЕМЕЛЬНОМ УЧАСТКЕ

"09" сентября 2016г. № 99/2016/7475224

1	Кадастровый номер: 16:50:011714:13		2	Лист № 3	3	Всего листов: 3
Описание поворотных точек границ земельного участка						
Номер точки	Координаты		Описание закрепления на местности	Особые отметки (точность определения)		
	X	Y				
1	2	3	4	5		
1	474833.21	1305375.84	---	0.1		
2	474826.67	1305363.79	---	0.1		
3	474813.54	1305338.01	---	0.1		
4	474792.04	1305349.59	---	0.1		
5	474805.45	1305380.07	---	0.1		
6	474807.78	1305378.65	---	0.1		
7	474813.44	1305389.41	---	0.1		

(подпись)

М.П.

(подпись)

(инициалы, фамилия)

Материалы технического отчета по результатам инженерно-геологических изысканий, выполненных на объекте: «Гостиница по ул. Марджани, 6 в Вахитовском районе г. Казани», 2012 г.



РЕСПУБЛИКА ТАТАРСТАН
ОБЩЕСТВО С ОГРАНИЧЕННОЙ ОТВЕТСТВЕННОСТЬЮ
ПРОЕКТНО-СТРОИТЕЛЬНАЯ ФИРМА
"ВАН"

Экз. № _____

ОТЧЕТ
ПО ИНЖЕНЕРНО-ГЕОЛОГИЧЕСКИМ
ИЗЫСКАНИЯМ

на объекте: «Гостиница
по ул. Марджани, 6
в Вахитовском районе г.Казани»

Заказчик: ООО «Террастрой»
Договор: № 12/12

Директор

Плеханов А.С.

Главный геолог

Аксанов А. М.

Казань 2012 г.

6. Инженерно-геологические и гидрогеологические условия площадки

В административном плане площадка строительства находится на ул. Марджани, 6 в Вахитовском районе г.Казани.

В геоморфологическом отношении участок работ располагается в пределах I надпойменной террасы левобережья р. Волга, в прибрежной зоне оз. Кабан.

Площадка изысканий находится на участке с плотной городской застройкой. В пределах участка работ проведен снос ветхих зданий и выполнена частичная планировка поверхности земли. В процессе строительства возможно вскрытие остатков фундаментов снесенных зданий.

Поверхность участка относительно ровная, имеет уклон на северо-восток, в сторону оз.Кабан, абсолютные отметки поверхности земли 56.90-57.50 м Б.С..

По совокупности факторов исследуемая территория относится к II категории сложности инженерно-геологических условий по СП 11-105-97, часть I, приложение Б.

Геологическое строение площадки представлено песками среднечетвертичного возраста, перекрытыми современными насыпными грунтами.

С поверхности земли до глубины изучения 15.0 м геолого-литологическое строение площадки представляется следующим сводным инженерно- геологическим разрезом:

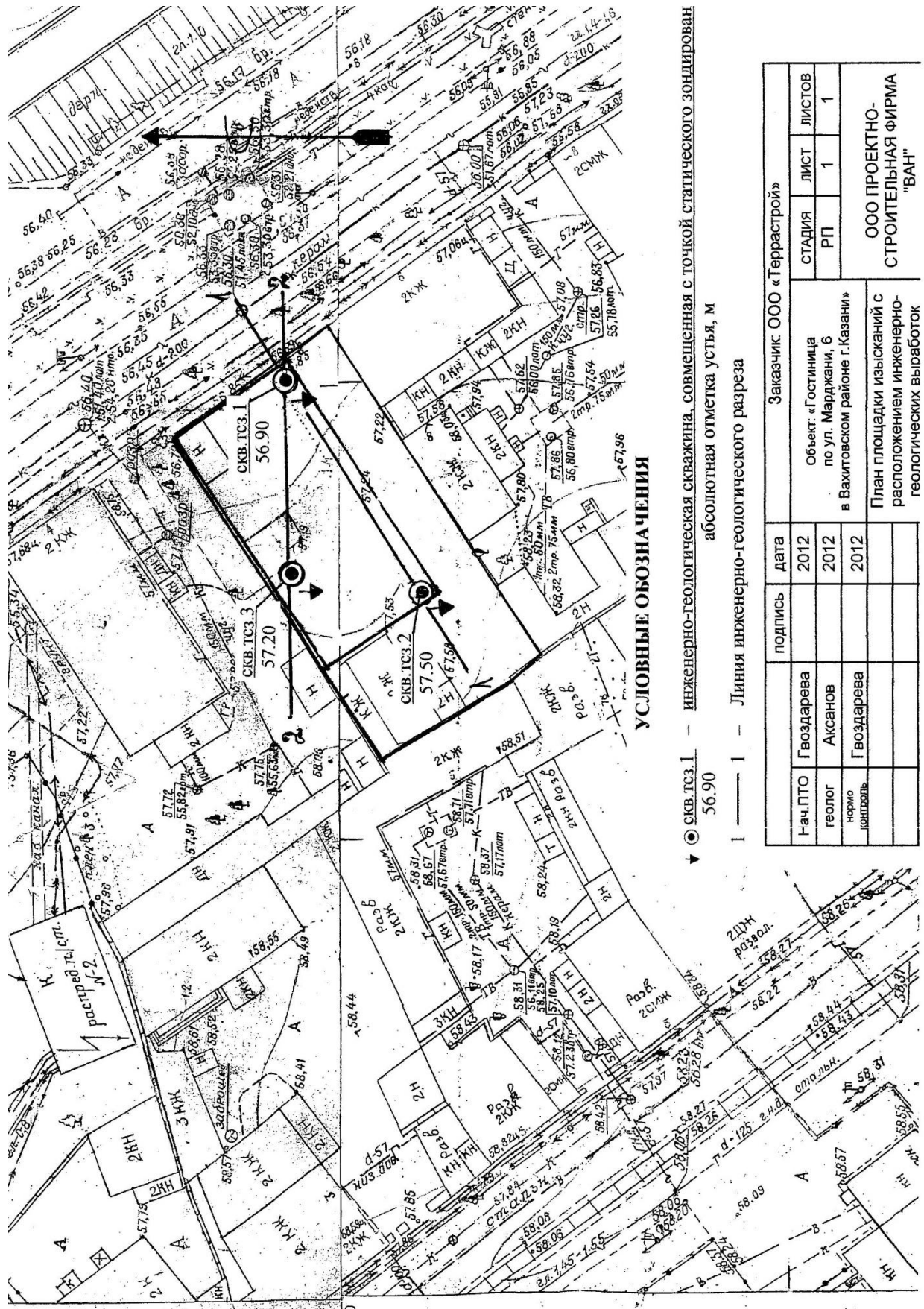
№ ИГЭ	Описание грунтов	Мощность ИГЭ, м	
		от	до
1	2	3	4
нс	Насыпной грунт супесчано-суглинистого, суглинистого, реже глинистого состава, опесчаненный, с включением битого кирпича, строительного мусора, отсыпан сухим способом, слежавшийся	1.4	2.0
5	Песок пылеватый желтый, коричневато-желтый, желтовато-коричневый маловлажный, влажный глинистый, с прослоями суглинка, песка мелкого, с включением прослоек суглинка, органических веществ до 5%, средней плотности	3.4	4.1
5а	Песок пылеватый коричневато-желтый, желтовато-коричневый водонасыщенный глинистый, с прослоями суглинка, супеси, с включением прослоек суглинка, средней плотности	1.9	2.4
6а	Песок мелкий желтый, желтовато-коричневый водонасыщенный, участками глинистый, с включением прослоек и прослоев суглинка, средней плотности	вскрытая	
		7.1	7.6

ИНЖЕНЕРНО-ГЕОЛОГИЧЕСКОЕ ОПИСАНИЕ СКВАЖИН

№ скважины	Дата бурения	Абс. отм. Устья, м	Глубина Подшвы, м	№ ИГЭ	Абс. отм. подшвы, м	Мощность ИГЭ, м	Уровень подземных вод		Описание грунтов	Консистенция и влажность
							Появив. глубина абс.отм.	Установ. глубина абс.отм.		
1	2	3	4	5	6	7	8	9	10	11
Скв. 1	31.03.12	56.90	1.6	нс	55.30	1.6	<u>5.0</u> 51.90	<u>5.0</u> 51.90	Насыпной грунт супесчано-суглинистого состава, опесчаненный, с включением битого кирпича, строительного мусора, отсыпан сухим способом, слежавшийся	мало-влажный, влажный водонасыщенный водонасыщенный
			5.0	5	51.90	3.4			Песок пылеватый коричневатожелтый глинистый, с включением прослоек суглинка, средней плотности На глубине 2.0 м прослой мелкого песка, на глубине 2.3, 4.5 м прослой суглинка	
			7.4	5а	49.50	2.4			Песок пылеватый коричневатожелтый глинистый, с включением прослоек суглинка, средней плотности На глубине 5.5, 6.5 м прослой суглинка	
			15.0	6а	41.90	7.6			Песок мелкий желтый, участками глинистый, с включением прослоек суглинка, средней плотности На глубине 8.0 м прослой суглинка	
Скв. 2	27.03.12	57.50	1.4	нс	56.10	1.4	<u>5.5</u> 52.00	<u>5.5</u> 52.00	Насыпной грунт суглинистого, реже глинистого состава, опесчаненный, с включением битого кирпича, строительного мусора, отсыпан сухим способом, слежавшийся	мало-влажный водонасыщенный водонасыщенный
			5.5	5	52.00	4.1			Песок пылеватый желтоватокоричневый глинистый, с включением прослоек суглинка, средней плотности На глубине 4.0, 5.3 м прослой суглинка	
			7.9	5а	49.60	2.4			Песок пылеватый желтоватокоричневый глинистый, с включением прослоек суглинка и супеси, средней плотности На глубине 6.0 м прослой суглинка, на глубине 7.0 м прослой супеси	
			15.0	6а	42.50	7.1			Песок мелкий желтоватокоричневый, участками глинистый, с включением прослоек суглинка, средней плотности	

1	2	3	4	5	6	7	8	9	10	11
Скв. 3	31.03.12	57.20	2.0	нс	55.20	2.0	<u>5.5</u> 51.70	<u>5.5</u> 51.70	Насыпной грунт супесчано-суглинистого состава, опесчаненный, с включением битого кирпича, строительного мусора, отсыпан сухим способом, слежавшийся Песок пылеватый желтый глинистый, с включением прослоек суглинка, органических веществ до 5%, средней плотности На глубине 4.0, 5.0 м прослой суглинка Песок пылеватый желтовато-коричневый глинистый, с включением прослоек суглинка, средней плотности На глубине 6.0, 6.5 м прослой суглинка Песок мелкий желтый, участками глинистый, с включением прослоек суглинка, средней плотности На глубине 8.0 м прослой суглинка	мало-влажный водонасыщенный водонасыщенный
			5.5	5	51.70	3.5				
			7.4	5а	49.80	1.9				
			15.0	6а	42.20	7.6				

Инженер-геолог _____/Аксанов А.А./

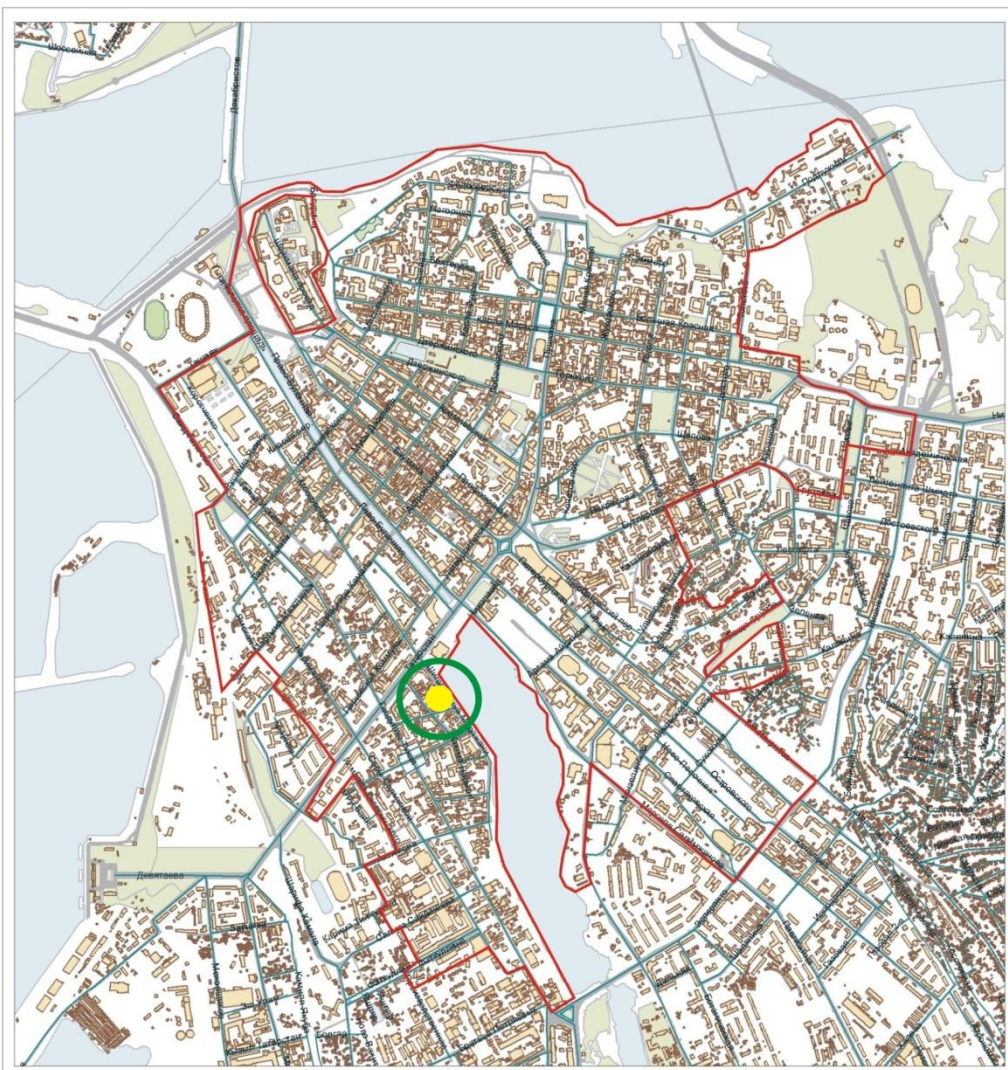


Заказчик: ООО «Террастрой»		
подпись	дата	СТАДИЯ
Гвоздарева	2012	РП
геолог	2012	ЛИСТ
Аксанов	2012	1
нормо	2012	ЛИСТОВ
контроль		1
ООО ПРОЕКТИРОВО-СТРОИТЕЛЬНАЯ ФИРМА "ВАН"		
План площадки изысканий с расположением инженерно-геологических выработок		

Граница территории достопримечательного места «Культурный слой исторического центра города Казани XI–XVIII вв.» к проекту строительства объекта реставрации «“Воссоздание” и приспособление дома Бикмухаметова (1883 г., архитектор П.И. Романов) для современного использования» по адресу: Республика Татарстан, г. Казань, Вахитовский район, ул. Ш. Марджани, участок № 10 (кадастровый номер земельного участка: 16:50:011714:13).

Приложение №1
к Постановлению
Кабинета Министров
Республики Татарстан
от 15.02.2010 г. №79

Границы достопримечательного места
регионального (республиканского) значения
“Культурный слой исторического центра города Казани XI–XVIII вв.”



- объект исследования

Вид фасада дома Бикмухаметова (Дом Р.К. Еникеева) в 2006 году (Источник: Изучение, охрана, реставрация и использование памятников истории и культуры в Республике Татарстан: Информационный сборник. Выпуск 6. Культурное наследие Казани: сохраненное, в опасности, утраченное. – Казань, 2006. – С. 147).

Дом Бикмухаметова (Дом Р.К.Еникеева)

МАРДЖАНИ ул., 10

Памятник местного значения в соответствии с постановлением главы администрации г. Казани № 1342 от 19.10.95



НА РТ. Ф. 408. Оп. 2. Ед. хр. 17. Л. 458. Л. 1-2).

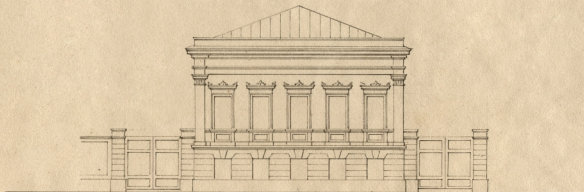


Планы, фасады и разрывы

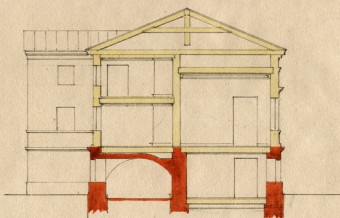
На постройку деревянного на каменном фундаменте с антресалью дома деревянных с балтийскими и немецкими архитектурными элементами купца Эгидия Мурта-хутвины Шоранину Абрахиму, во 2 час. в Казани по улиц. набережной Кабина в квартал деревянных строений.

Фасад полицейский

Соответствие Высочайшему указу 3 Марта 1849 г.



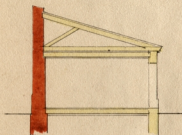
Разрыв полицейский



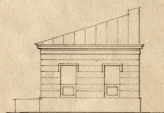
Фасад полицейский



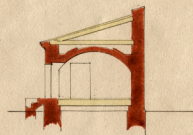
Разрыв полицейский



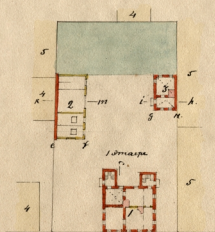
Фасад полицейский



Разрыв полицейский



Планъ мѣста и строений купца Абрахима.



Пояснение

М. Представительный домъ.

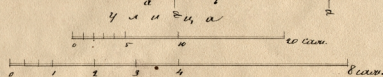
2 ————— сарай.

3 ————— баня.

Соединение

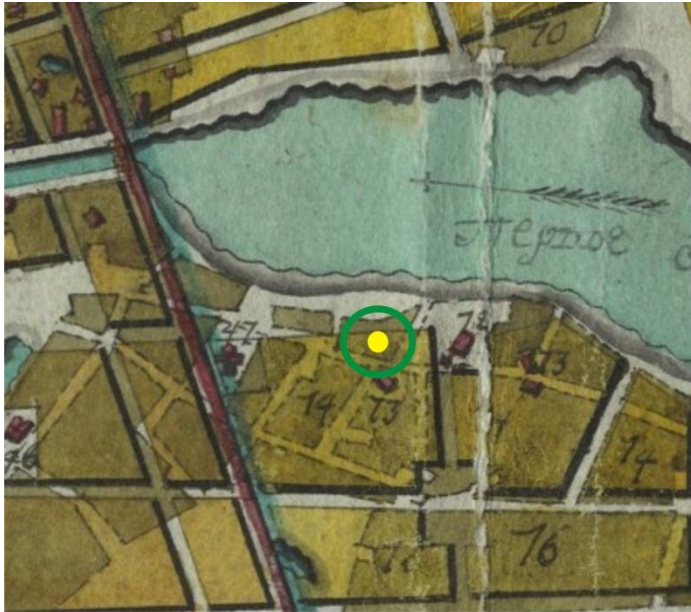
4 Деревянное строение.

5 ————— каменное строение.



Составил архитектор М. М. М. М.

Фрагменты исторических планов.



РГАДА. Ф. 192. Оп. 1. Д. 3. Фрагмент плана города Казани 1767 года.

- 47 – «церковь Четырех Евангелистов»
- 73 – «мечети мухаметанского закона»
- 74 – «Старая Татарская слобода»
- 76 – «деревня Поповка»
- 77 – «штатной драгунской команды конюшня»

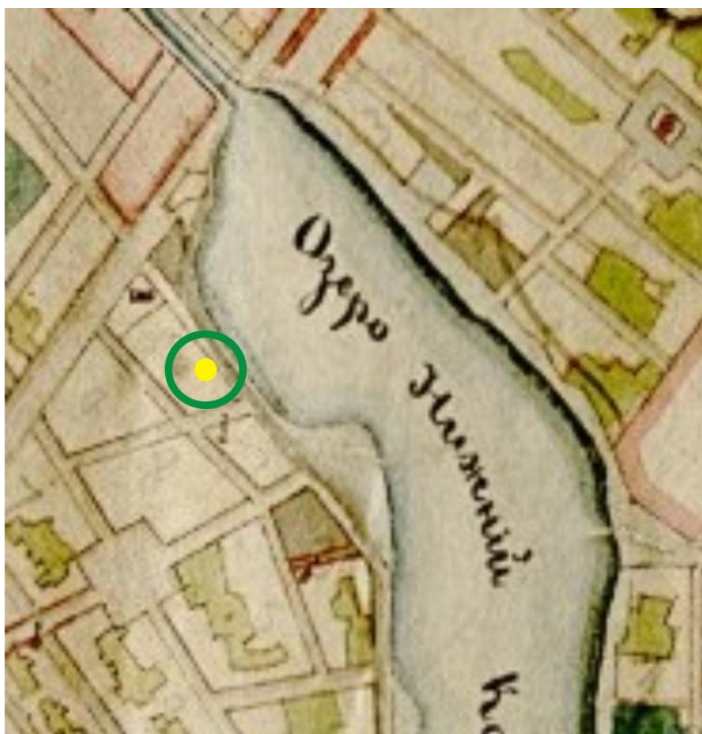


РГВИА. Ф. 349. Оп. 17. Д. 211. Фрагмент плана города Казани 1776 года.

- 17 – «Старая Татарская слобода и к ней примыкающие село Плетени и деревня Поповка»



- объект исследования



НА РТ. Ф. 324. Оп. 739. Д. 151. Фрагмент плана города Казани 1846 года.



РГАДА. Ф. 1356. Оп. 1. Д. 1300. Фрагмент плана города Казани 1848 года.

32 – «Борисо-глебская приходская церковь»

33 – «Четырех-Евангелистовская приходская церковь»

52 – «магометанские мечети»



- объект исследования



РГАДА. Ф. 1356. Оп. 1. Д. 1302. Фрагмент плана города Казани 1867 года.

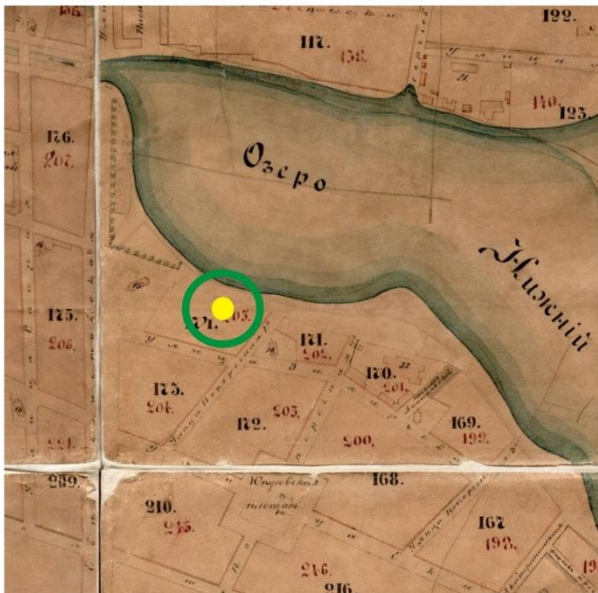
68 – «земляной ров и сего номера знаки ограничивают город»

77 – «приходская церковь Четырех Евангелистов»

82 – «мечети магометанского закона - каменные»

108 – «строения разночинцев – деревянные»

109 – «строения разночинцев - каменные»



НА РТ. Ф. 324. Оп. 739. Д. 6. Фрагмент плана города Казани 1875 года.

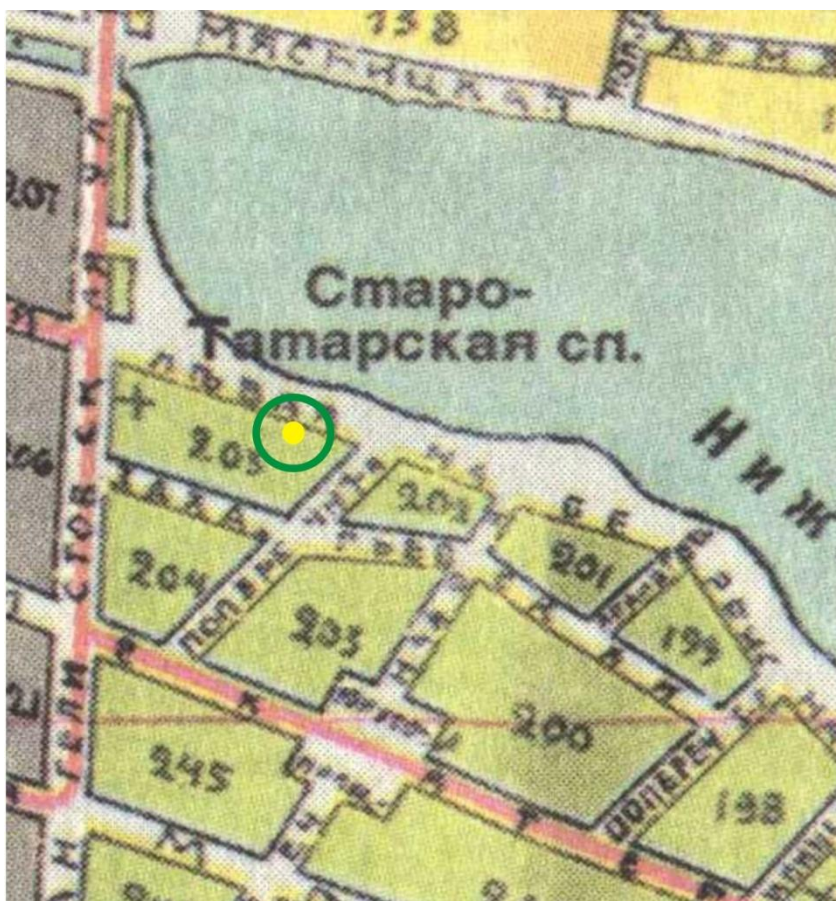
15 – «приходские церкви - каменные»

16 – «магометанские мечети – деревянные»

32 – «Учительская семинария»




- объект исследования



Фрагмент плана города Казани 1913 года М.М. Перевощикова.



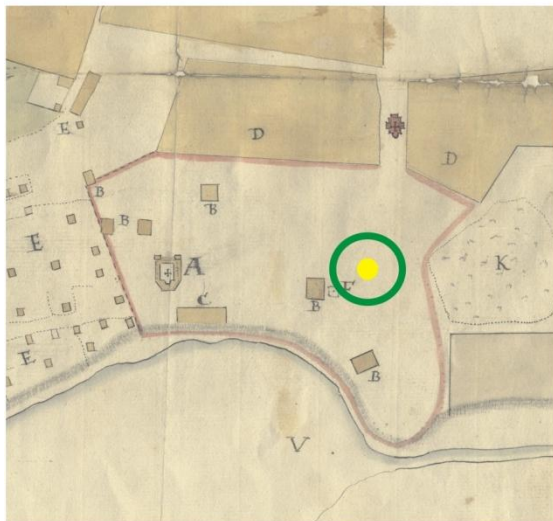
Фрагмент плана губернского города Казани 1914 года. Издано в Казани, в типо-литографии В.В. Вараксина.

 - объект исследования




РГАДА. Ф. 248. Оп. 160. Д. 155. Фрагмент плана старой и новой татарских слобод города Казани 1750-1751 гг.

- А – «церковь во имя Захария и Елисаветы»
- С – «для зимнего времени несколько оными застроено»
- Д – «что надлежит быть под строением церкви и церковнослужителей и новокрещен»
- Н – «места, где были мечети»
- К – «озеро Кабан»
- Л – «речка Булак»
- О – «русское жилище города Казани»
- Р – церковь Тихвинской Богородицы»
- С – «той слободы переднее и заднее кладбище»

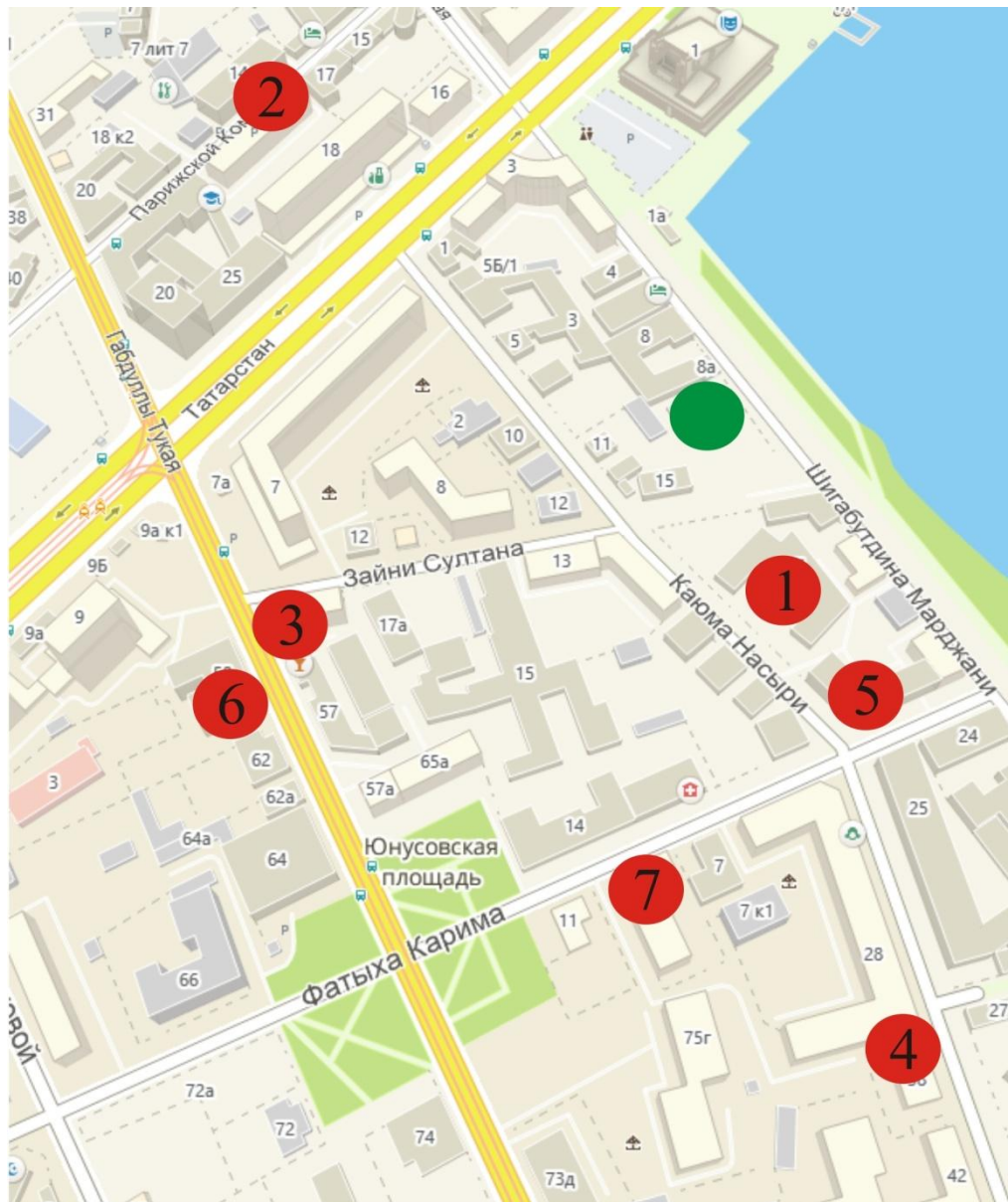


РГАДА. Ф. 248. Оп. 160. Д. 157. Фрагмент плана старой и новой татарских слобод города Казани XVIII в.

- А – «церковь во имя Захария и Елисаветы, деревянная»
- В – новокрещенные дворы на взятом месте»
- Д – жило русское, прилегло к татарским местам»
- Е – «место, где жительство и мест татар в Старой слободе»
- Г – «места, где были татарские мечети»
- К – «место, где прежнее татарское кладбище было»
- У – «озеро Кабан»

 - объект исследования

План археологической изученности.



ЭКСПЛИКАЦИЯ

● - исследуемый участок

● - археологические исследования

1. 2001, 2003. ул. К. Насыри, 17 (мечеть Марджани)
2. 2002. ул. Парижской Коммуны
3. 2002. ул. З. Султана, 19/55
4. 2003. ул. К. Насыри, 36
5. 2005. ул. Ф. Карима, 2-6
6. 2005. ул. Тукая, 58-60
7. 2006. ул. Ф. Карима, 9

Фотофиксация к Документации, обосновывающей меры по обеспечению сохранности объекта культурного (археологического) наследия регионального (республиканского) значения – Достопримечательное место «Культурный слой исторического центра города Казани XI–XVIII вв.» при проведении земляных, строительных, мелиоративных, хозяйственных и иных работ по проекту строительства объекта реставрации «“Воссоздание” и приспособление дома Бикмухаметова (1883 г., архитектор П.И. Романов) для современного использования» по адресу: Республика Татарстан, г. Казань, Вахитовский район, ул. Ш. Марджани, участок № 10 (кадастровый номер земельного участка: 16:50:011714:13).



Общий вид земельного участка: 16:50:011714:13. Вид с севера



Общий вид земельного участка: 16:50:011714:13. Вид с севера.



Общий вид земельного участка: 16:50:011714:13. Вид с северо-востока.



Общий вид земельного участка: 16:50:01 1714:13. Вид с востока.



Общий вид земельного участка: 16:50:01 1714:13. Вид с востока.



Общий вид земельного участка: 16:50:011714:13. Вид с юго-востока.



Общий вид земельного участка: 16:50:011714:13. Вид с юго-востока.



Общий вид земельного участка: 16:50:011714:13. Вид с юга.



Общий вид земельного участка: 16:50:011714:13. Вид с юго-запада.



Общий вид земельного участка: 16:50:011714:13. Вид с юго-запада.



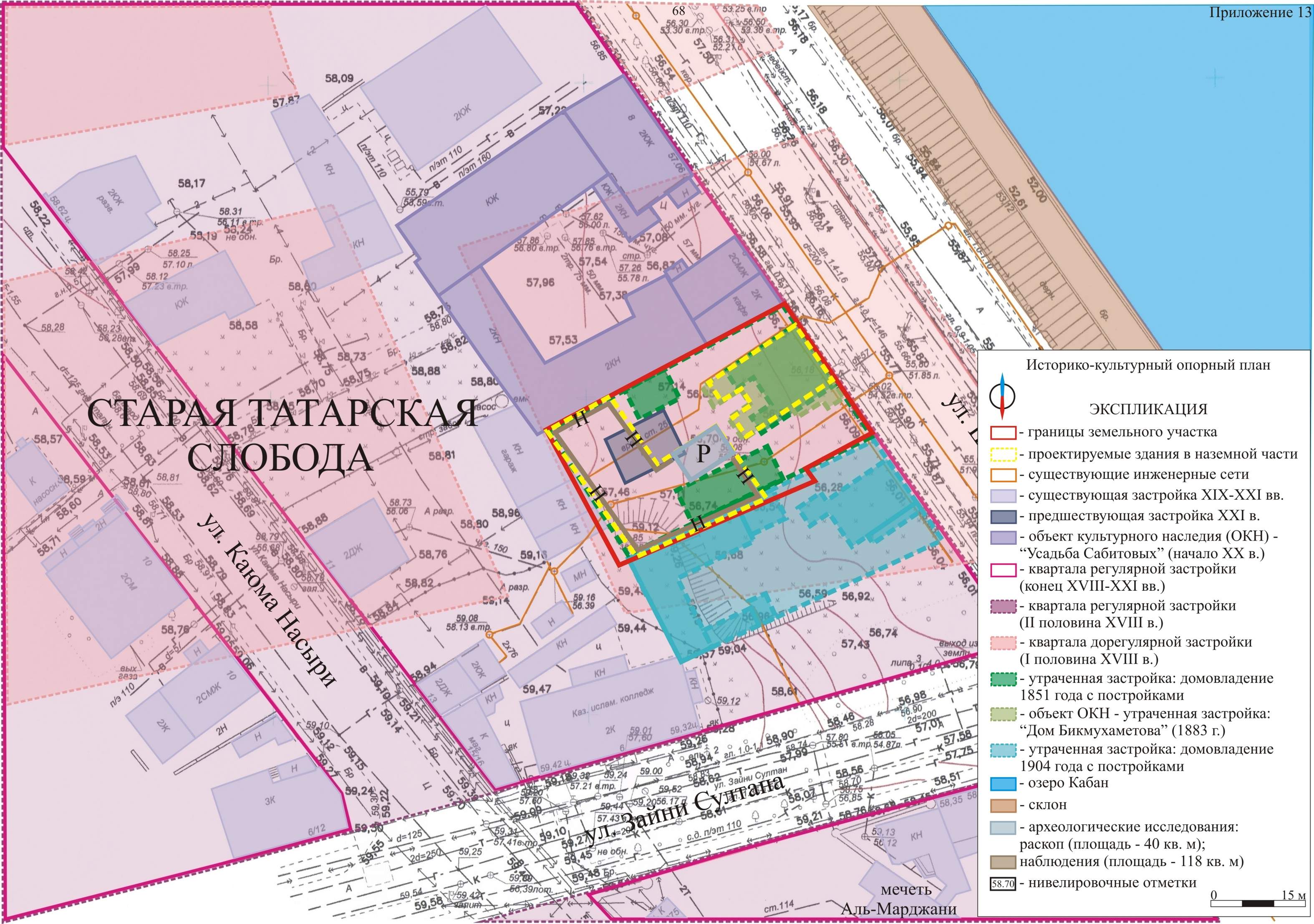
Общий вид земельного участка: 16:50:011714:13. Вид с запада.



Общий вид земельного участка: 16:50:01 1714:13. Вид с северо-запада.



Общий вид земельного участка: 16:50:01 1714:13. Вид с северо-запада.



Исполнители научно-проектных работ:

Научный сотрудник ИА АН РТ _____ /Мирсияпов И.Ю./

Смотритель Музея археологии ИА АН РТ _____ /Пашина Е.В./